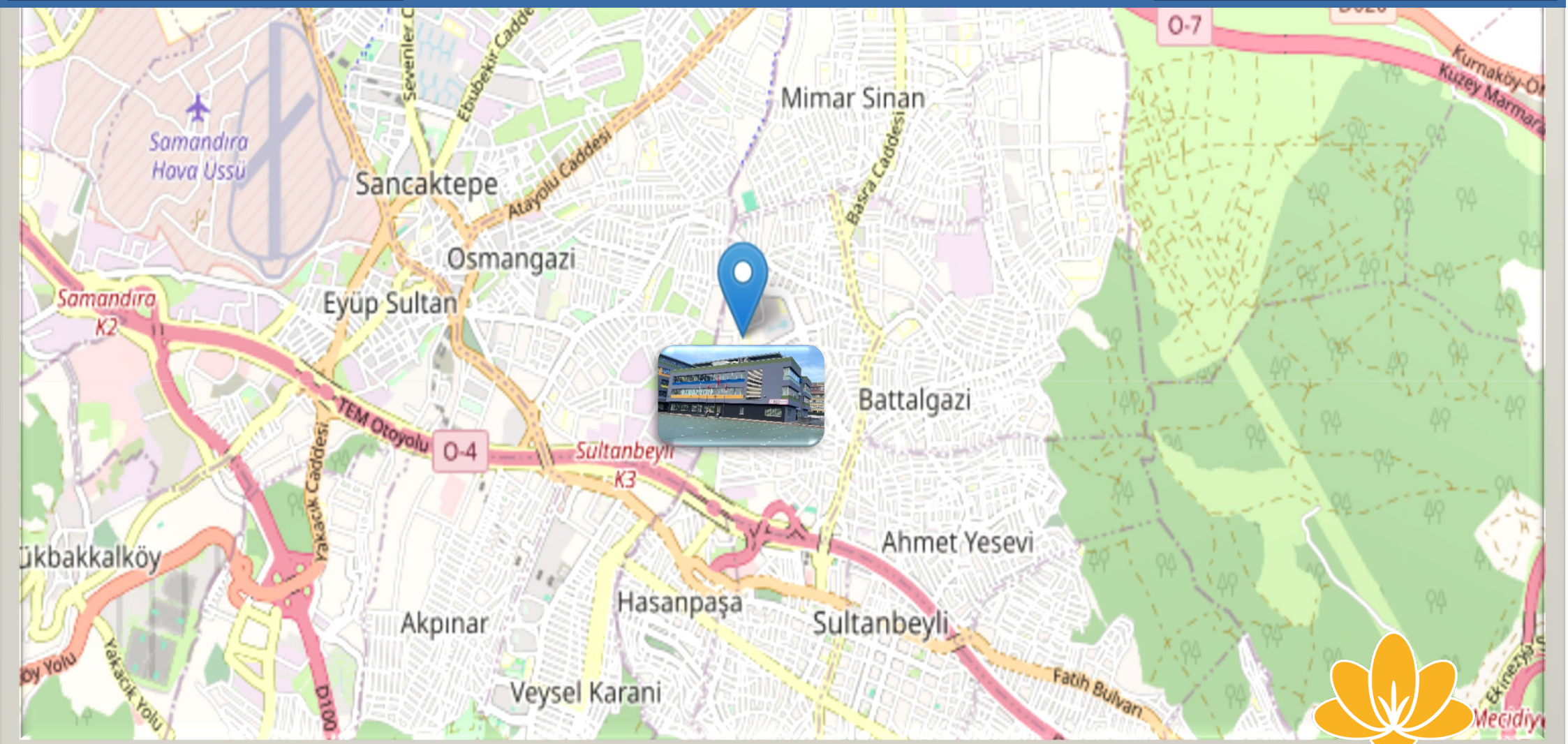
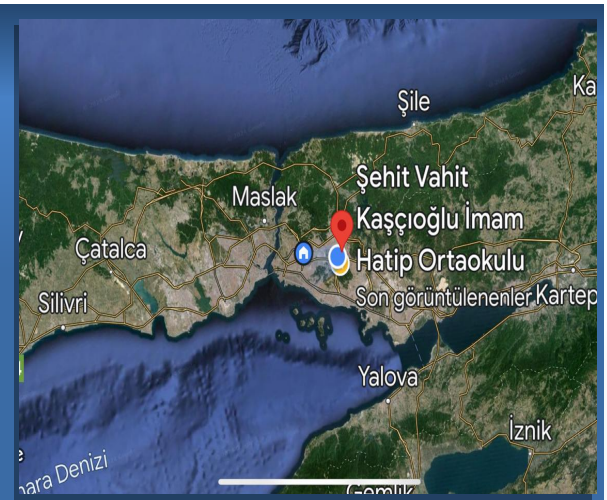




T.C.
SULTANBEYLİ KAYMAKAMLIĞI
ŞEHİT VAHİT KAŞÇIOĞLU ANAOKULU
MÜDÜRLÜĞÜ
2024-2028 STRATEJİK PLANI





ŞEHİT VAHİT KAŞÇIOĞLU ANAOKULU



2023-2024, İSTANBUL



*“ Eđitimdir ki bir ulusu 6zg6r,
řanlı ve y6ksek bir toplum olarak
yařatır. ”*

K. Atat6rk







SUNUŞ

Şehit Vahit Kaşçioğlu Anaokulu olarak en büyük amacımız, çocuklarımıza sadece iyi bir bakım sağlamak değil, girdikleri her türlü ortamda çevresindekilere ışık tutan, hayata hazır, hayatı aydınlatan, bizleri daha da ileriye götürecek bireyler yetiştirmektir.

İdare ve öğretmen kadrosuyla bizler kendine güvenen, kendini her ortamda rahatça ifade edebilen, yaratıcı, sevgi, saygı, iş birliği, sorumluluk, hoşgörü, yardımlaşma, dayanışma ve paylaşma gibi davranışları kazanmış, hayal güçlerini, yaratıcı ve eleştirel düşünme becerilerini, iletişim kurma ve duygularını anlatabilen çağa ayak uydurmuş, yeniliklere açık, Türkiye Cumhuriyetini daha da yükseltecek bireyler yetiştirmeyi ilke edinmiş bulunmaktayız.

Cumhuriyetimizin 100. yılında Türkiye Yüzyılı vizyonu doğrultusunda, anaokullarımızın eğitim kalitesini artırmak için sürekli çalışmak zorundayız. Öğrencilerimizi, çağın gereksinimlerine uygun bir şekilde, vatanını- milletini seven, ahlaki değerlerine bağlı, saygılı birer nesil yetiştirmek eğitimciler olarak bizlerin en önemli görevidir.

Stratejik planı hazırlarken öncelikle hazırladığımız planın sorunlara etkili ve kalıcı çözümler üretebilmek, teknolojik gelişmeleri takip ederek hedeflerin uygulanabilir olmasına ve dönemin şartlarına göre güncellenebilir olmasına ,dikkat ettik.

2024-2028 Stratejik planımızı hazırlanmasında emeği geçen tüm çalışanlara özverili çalışmalarında dolayı teşekkür eder,Planımızda belirlediğimiz hedefler doğrultusunda yürütülecek çalışmalarda başarılar dilerim.

Zeki KARATAŞ
Okul Müdürü

İÇİNDEKİLER

SUNUŞ - Okul Müdürü Zeki KARATAŞ.....	7
İçindekiler.....	8-9
Kısaltmalar.....	10
Tanımlar.....	11
Okul Kurum Bilgileri.....	12
1. GİRİŞ VE STRATEJİK PLANIN HAZIRLIK SÜRECİ	
1.1 Strateji Geliştirme Kurulu ve Stratejik Plan Ekibi.....	13
1.2 Planlama Süreci.....	14
2. DURUM ANALİZİ	
2.1. Kurumsal Tarihçe.....	15
2.2. Uygulanmakta Olan Planın Değerlendirilmesi.....	16
2.3. Mevzuat Analizi.....	17-18
2.4. Üst Politika Belgelerinin Analizi.....	19
2.5. Faaliyet Alanları ile Ürün ve Hizmetlerin Belirlenmesi.....	20
2.6. Paydaş Analizi.....	21-22
2.7. Kuruluş İçi Analiz.....	23-25
2.7.1. Teşkilat Yapısı.....	26-27
2.7.2. İnsan Kaynakları.....	28-35
2.7.3. Teknolojik Düzey.....	36
2.7.4. Mali Kaynaklar.....	37-38
2.7.5. İstatistik Veriler.....	39-42
2.8. Dış Çevre Analizi (Politik, Ekonomik, Sosyal, Teknolojik Yasal ve Çevresel Çevre Analizi - PESTLE).....	43
2.9. Güçlü ve Zayıf Yönler ile Fırsatlar ve Tehditler (GZFT) Analizi.....	44
2.10. Tespit ve İhtiyaçların Belirlenmesi.....	45

3. GELECEĞE BAKIŞ

3.1. Misyon.....	46
3.2. Vizyon.....	46
3.3. Temel Değerler.....	47

4. AMAÇ, HEDEF VE STRATEJİLERİN BELİRLENMESİ

4.1 Amaçlar.....	48
4.2. Hedefler.....	48
4.3. Performans Göstergeleri.....	49-55
4.5. Stratejilerin Belirlenmesi.....	
4.6. Maliyetlendirme	56

5. İZLEME VE DEĞERLENDİRME.....

6. Tablo/Şekil/Grafikler/Ekler

Tablo 1. Strateji Geliştirme Kurulu ve Stratejik Plan Ekibi Tablosu
Tablo 2. Yasal Yükümlülükler ve Mevzuat Analizi
Tablo 3. Üst Politika Belgeleri Analizi Tablosu
Tablo 4. Faaliyet Alanlar/Ürün ve Hizmetler Tablosu
Tablo 5. Paydaş Sınıflandırma Matrisi
Tablo 6. Paydaş Önceliklendirme Matrisi
Tablo 7.Yararlanıcı Ürün/Hizmet Matrisi
Tablo 8.Kurum Teşkilat Yapısı
Tablo 9. Çalışanların Görev Dağılımı
Tablo 10. İdari Personelin Hizmet Süresine İlişkin Bilgiler
Tablo 11. Okul/Kurumda Oluşan Yönetici Sirkülasyonu Oranı
Tablo 12. İdari Personel norm ve mevcut sayısı
Tablo 13. İdari Personelin Katıldığı Hizmet İçi Programları
Tablo 14. Öğretmenlerin Hizmet Süreleri (Yıl İtibarıyla)
Tablo 15. Kurumda Gerçekleşen Öğretmen Sirkülasyonunun Oranı
Tablo 16. Öğretmenlerin Katıldığı Hizmet İçi Eğitim Programları
Tablo 17. Kurumdaki Mevcut Hizmetli/ Memur Sayısı

- Tablo 18. Okulumuzda yer alan sınıfların öğrenci sayıları alttaki tabloda verilmiştir
Tablo 19. Öğrenci, Öğretmen, Derslik Bilgileri
Tablo 20. Okul/kurum Rehberlik Hizmetleri
Tablo 21. Teknolojik Araç-Gereç Durumu
Tablo 22. Kaynak Tablosu
Tablo 23. Harcama Kalemler
Tablo 24. Gelir-Gider Tablosu
Tablo 25. Öğrenci Durumu Tablosu
Tablo 26. Okul/Kurumda Yapılan Sosyal Faaliyetler Tablosu
Tablo 27. Personel Devam Durumu Tablosu
Tablo 28. Okul/Kurumda Yapılan Kültürel Faaliyetler Tablosu
Tablo 29. Okul/Kuruma Ulaşım Tablosu
Tablo.30 Fiziki Mekan Durum
Tablo 31. PESTLE Analiz Tablosu
Tablo 32. GZFT Listesi
Tablo 33. GZFT Stratejileri
Tablo 34. Tahmini Maliyet Tablosu
Tablo.35 İzleme Ve Değerlendirme Takvimi
Tablo 36: İzleme ve Değerlendirme Şablonu
Tablo 37 .Öğretmen Görüşleri Anketi Tablosu

HEDEFLER TABLOLARI

KISALTMALAR

AB : Avrupa Birliği
 ABİDE : Akademik Becerilerin İzlenmesi ve Değerlendirilmesi
 AR-GE : Araştırma, Geliştirme
 ASP : Aile ve Sosyal Politikalar
 BİETŞM : Bilgi İşlem ve Eğitim Teknolojileri Şube Müdürlüğü
 BT : Bilişim Teknolojileri
 CİMER : Cumhurbaşkanlığı İletişim Merkezi
 CK : Cumhurbaşkanlığı Kararnamesi
 DHŞM : Destek Hizmetleri Şube Müdürlüğü
 DPT : Devlet Planlama Teşkilatı
 DYS : Doküman Yönetim Sistemi
 EBA : Eğitim Bilişim Ağı
 GZFT : Güçlü, Zayıf, Fırsat, Tehdit
 HBÖŞM : Hayat Boyu Öğrenme Şube Müdürlüğü
 İHL : İmam Hatip Lisesi
 İSG : İşyeri Sağlık ve Güvenlik Birimi
 MEB : Millî Eğitim Bakanlığı
 MEİS : Millî Eğitim Bakanlığı İstatistik Modülü

MEM : Millî Eğitim Müdürlüğü MTE : Mesleki ve Teknik MEM : Millî Eğitim Müdürlüğü
 Müdürlüğü
 ÖERŞM : Özel Eğitim ve Rehberlik Şube Müdürlüğü
 ÖYGŞM : Öğretmen Yetiştirme ve Geliştirme Şube Müdürlüğü
 PDR : Psikolojik Danışmanlık ve Rehberlik
 PESTLE : Politik, Ekonomik, Sosyolojik, Teknolojik, Yasal ve Ekolojik Analiz
 PHŞM : Personel Hizmetleri Şube Müdürlüğü
 RAM : Rehberlik ve Araştırma Merkezi
 SGŞM : Strateji Geliştirme Şube Müdürlüğü
 SP : Stratejik Plan
 STK : Sivil Toplum Kuruluşu-Kuruluşları
 TBMM : Türkiye Büyük Millet Meclisi
 TEŞM : Temel Eğitim Şube Müdürlüğü
 TÜİK : Türkiye İstatistik Kurumu
 MEBBİS : Millî Eğitim Bakanlığı Bilişim Sistemleri
 MEBİM : Millî Eğitim Bakanlığı İletişim Merkezi

TANIMLAR

Bütünleştirici Eğitim (Kaynaştırma Eğitimi): Özel Eğitime ihtiyacı olan bireylerin eğitimlerini, destek eğitim hizmetleri de sağlanarak akranlarıyla birlikte resmî veya özel örgün ve yaygın eğitim kurumlarında sürdürmeleri esasına dayanan Özel Eğitim uygulamalarıdır.

Destekleme ve Yetiştirme Kursları: Resmî ve özel örgün eğitim kurumlarına devam eden öğrenciler ile yaygın eğitim kurumlarına devam etmekte olan kursiyerleri, örgün eğitim müfredatındaki derslerle sınırlı olarak, destekleme ve yetiştirme amacıyla açılan kurslardır.

Eğitsel Değerlendirme: Bireyin tüm gelişim alanlarındaki özellikleri ve akademik disiplin alanlarındaki yeterlilikleri ile eğitim ihtiyaçlarını eğitsel amaçla belirleme sürecidir.

Okul-Aile Birlikleri: Eğitim kampüslerinde yer alan okullar dâhil Bakanlığa bağlı okul ve eğitim kurumlarında kurulan birliklerdir.

Özel Politika Ya da Uygulama Gerektiren Gruplar (Dezavantajlı Gruplar): Diğer gruplara göre eğitiminde ve istihdamında daha fazla güçlük çekilen kadınlar, gençler, uzun süreli işsizler, engelliler gibi bireylerin oluşturduğu grupları ifade eder.

Özel Yetenekli Çocuklar: Yaşlarına göre daha hızlı öğrenen, yaratıcılık, sanat, liderliğe ilişkin kapasitede önde olan, özel akademik yeteneğe sahip, soyut fikirleri anlayabilen, ilgi alanlarında bağımsız hareket etmeyi seven ve yüksek düzeyde performans gösteren bireydir.

Yaygın Eğitim: Örgün Eğitim Sistemine hiç girmemiş ya da Örgün Eğitim Sisteminin herhangi bir kademesinde bulunan, bu kademedен ayrılmış ya da bitirmiş bireylere; ilgi, istek ve yetenekleri doğrultusunda ekonomik, toplumsal ve kültürel gelişmelerini sağlayıcı nitelikte çeşitli süre ve düzeylerde hayat boyu yapılan eğitim, öğretim, üretim, rehberlik ve uygulama etkinliklerinin tümünü ifade eder

Zorunlu Eğitim: Dört yıl süreli ve zorunlu İlkokullar ile dört yıl süreli, zorunlu ve farklı programlar arasında tercihe imkân veren Ortaokullar ve İmam Hatip Ortaokullarından oluşan İlköğretim ile İlköğretime dayalı, dört yıllık zorunlu, Örgün veya Yaygın Öğrenim veren; genel, Mesleki ve Teknik Ortaöğretim kademelerinden oluşan eğitim sürecini ifade eder

Okul/Kurum Bilgileri

İli: İSTANBUL		İlçesi: SULTANBEYLİ	
Adres:	ADİL MAH. AYAZMA SK. ANAOKULU SİTESİ ŞEHİT VAHİT KAŞÇIOĞLU İMAM HATİP ORTAOKULU BLOK NO 2 SULTANBEYLİ / İSTANBUL	Coğrafi Konum (link)	40°58'55.9"N 29°15'21.3"E Adil, 34935 Sultanbeyli/İstanbul
Telefon Numarası:	216 592 00 17	Faks Numarası:	
e- Posta Adresi:	1507anaokulu@gmail.com	Web sayfası adresi:	http://sehitvahitkasciogluanaokulu.meb.k12.tr
Kurum Kodu:	770134	Öğretim Şekli:	(Tam Gün ve İkili Eğitim)

1.GİRİŞ VE STRATEJİK PLANIN HAZIRLIK SÜRECİ

1.1. Strateji Geliştirme Kurulu ve Stratejik Plan Ekibi

Strateji Geliştirme Kurulu: Okul müdürünün başkanlığında, müdür baş yardımcısı, bir öğretmen ve okul/aile birliği başkanı ile bir yönetim kurulu üyesi olmak üzere 5 kişiden oluşturulmuştur.

Stratejik Plan Ekibi: Okul müdürü tarafından görevlendirilen ve üst kurul üyesi olmayan müdür yardımcısı başkanlığında, belirlenen öğretmenler ve gönüllü velilerden oluşmaktadır.Okulumuz Strateji Geliştirme Kurulu'nun listesi aşağıdaki tabloda belirtildiği gibidir:

Tablo 1. Strateji Geliştirme Kurulu ve Stratejik Plan Ekibi Tablosu

Strateji Geliştirme Kurulu Bilgileri		Stratejik Plan Ekibi Bilgileri	
Adı Soyadı	Ünvanı	Adı Soyadı	Ünvanı
Zeki KARATAŞ	Okul Müdürü	NURAY ÖZDEMİR	Müd Yrd.
Reşit ŞEN	Müd.Baş Yrd.	Selin Pamir KILIÇOĞLU	Öğretmen
Semiha YILMAZ	Öğretmen	Ayşe IRMAK	Öğretmen
Ruveyda GÜÇTEMUR	Okul Aile Bşk.	Büşra POLAT	Rehber Öğretmen
Duygu GÜR	OAB Yönetim Kurulu Üyesi	Sibel GÜL	Veli

1.2. Planlama Süreci:

2024-2028 dönemi stratejik plan hazırlanma süreci Strateji Geliştirme Kurulu ve Stratejik Plan Ekibi' nin oluşturulması ile başlamıştır. Ekip tarafından oluşturulan çalışma takvimi kapsamında ilk aşamada durum analizi çalışmaları yapılmış ve durum analizi aşamasında, paydaşlarımızın plan sürecine aktif katılımını sağlamak üzere toplantı ve görüşmeler yapılmıştır.

Durum analizinin ardından geleceğe yönelim bölümüne geçilerek okulumuzun/kurumumuzun amaç, hedef, gösterge ve stratejileri belirlenmiştir.



2. DURUM ANALİZİ

2.1. Kurumsal Tarihçe



Okulumuz 19 Eylül 2016 tarihi itibariyle eğitim öğretime İhsan Yıldız Anaokulu olarak hizmete başlamıştır.2018 yılında isim değişikliği yapılmış ve Şehit Vahit Kaşçioğlu İmam Hatip Ortaokulu Anasınıfı adıyla İmam Hatip



Ortaokuluna bağlı olarak eğitim öğretime devam etmiştir.2022 yılında yapılan değişiklikle Anaokuluna dönüştürülmüştür ve Şehit Vahit Kaşçı oğlu Anaokulu adını almıştır. Ortaokulu ile ortak bir müdürlüğe sahiptir. İlk açıldığında 4-5 şubesi varken şimdi 20 şube ve 4 özel eğitim sınıfı ile hizmet vermeye devam etmektedir. KHK ile milletin hizmetine açılan okulumuzdaki tüm donanım ve imkanlar aktif olarak kullanılmaktadır.

Okulumuz Eğitim-Öğretim faaliyetlerine başladığından bu yana çağdaş eğitim-öğretim gerekleri; uygun fiziksel mekanların temini, eğitim-öğretim araç gereçlerinin sağlanması, eğitim öğretim ve yönetim süreç standartlarının belirlenmesi ve en güzel şekilde yürütülmesi konusunda örnek teşkil etme yolunda güzel adımlar atmaktadır. Okulumuz aynı zamanda bölgesinde yoğun rağbet gören, nezih ve kaliteli bir eğitim kurumudur. Bütün gayretimiz, yerli ve milli bir nesil yetiştirebilmek içindir.

Okulumuz ilçe merkezine 2.5 km uzaklıktadır Binanın toplam kapalı alanı sahiptir. Okulumuz -1 katı ile birlikte toplam 5 katlı ortaokuldan ayrı giriş çıkışa sahip bir binadır,17 derslik , 1 yemekhane,1 spor salonu,1 büyük oyun odası, geniş oyun alanına sahip 1 açık hava çocuk parkından oluşmaktadır.

Şu anda 1 Müdür,1 Müdür yardımcısı ,23 Öğretmen (19 kadrolu-4 sözleşmeli-9 ücretli) ve 10 kulüp öğretmeniyle birlikte çalışmaktayız. 372 Öğrenciye Eğitim-Öğretim hizmeti vermekteyiz. Okulumuzda hem tam gün eğitim hem de ikili eğitim yapılmaktadır.

2.2. Uygulanmakta Olan Stratejik Planın Değerlendirilmesi

Şehit Vahit Kaşçıoğlu Anaokuluna ait daha önce hazırlanmış bir stratejik plan bulunmamaktadır. İlk kez 2024-2028 dönemi için stratejik plan hazırlanacaktır. Ancak şimdiye kadar eğitim öğretim adına hedeflediğimiz amaç ve hedefler benzer yöntemle hazırlanan performans göstergeleri vasıtasıyla gerçekleştirilmeye çalışılmıştır. Okulumuzun önceki yıllardaki durumu genel olarak değerlendirildiğinde 2016 yılından 2024 yılına kadar sürekli iyileşme ve ilerleme göstermiş olup, gelişmeler aşağıdaki başlıklarda özetlenmiştir.

1. Okula kayıtlı öğrenci oranının artması; 2016 yılında dört sınıf ile hizmet verirken 2023 yılında 20 okulöncesi ve 4 özel eğitim şubesiyle 372 öğrenciye eğitim hizmet vermektedir.
2. Öğrencilerin okula devam oranının artması;4 yaş sınıfları dahil öğrenciler okula seveerek gelmekte ve hastalık durumu haricinde devamsızlık yapmamaktalar.
3. Eğitimimiz öğrencilerin bedensel, zihinsel, dilsel ve duygusal olarak çok boyutlu gelişmelerini destekleyen nitelikli bir hale gelmiştir.
4. Okulumuzun beşeri, mali, fiziki ve teknolojik unsurlar açısından gelişime hep açık olmuş, sınıf şubelerimiz arttığı halde teknolojik ve fiziki donanımlarımız zamana ve imkanlara göre sürekli güncellenmiştir.
5. Okulumuzun büyük olması sebebiyle adres içi kayıtlarımız alındıktan sonra kayıt yaptıracak okul bulamayan adres dışı öğrencilerimize kontenjan dahilinde yerleşme imkanı sunulmuştur. Veli memnuniyeti sebebiyle her anlamda tercih edilen bir kurum haline gelmiştir. kadar önemli iyileşme sağlanan alanlara yönelik ilk kez hazırlanacak olan 2014-2028 plan dönemi için çalışmaların devam ettirilerek sürdürülebilirliğin sağlanması hedeflenmiştir.

2.3. Yasal Yükümlülükler ve Mevzuat Analizi

Okulumuz İl ve İlçe Milli Eğitim Müdürlüğümüzün tabi olduğu tüm yasal yükümlülükler uymakla mükelleftir. Bunların dışıne olarak Okul Öncesi Eğitim düzeyinde yükümlülük arz eden mevzuat Tablo 1’de gösterilmiş

Tablo 2. Yasal Yükümlülükler ve Mevzuat Analizi

Yasal Yükümlülük	Dayanak	Tespitler	İhtiyaçlar
<p>“Dayanak” başlığı altında sıralanan Kanun, Kanun Hükmünde Kararname, Tüzük, Genelge ve Yönetmeliklerdeki ilgili hükümleri yerine getirmek</p> <p>. –Eği tim-öğretim hizmetleri, insan kaynakları, halkla ilişkiler, fiziki ve mali destek hizmetleri, stratejik plan hazırlama, stratejik plan izleme-değerlendirme süreci iş ve işlemlerini yürütmek</p>	<ul style="list-style-type: none"> • T.C. Anayasası • 1739 Sayılı Millî Eğitim Temel Kanunu • 657 Sayılı Devlet Memurları Kanunu • 3308 Sayılı Mesleki Eğitim Kanunu • 5442 Sayılı İl İdaresi Kanunu • 222 Sayılı Millî Eğitim Temel Kanunu (Kabul No: 5.1.1961, RG: 12.01.1961 / 10705-Son Ek ve Değişiklikler: Kanun No: 12.11.2003/ 5002, RG: 21.11.2003 • 439 Sayılı Ek Ders Kanunu • 4306 Sayılı Zorunlu İlköğretim ve Eğitim Kanunu • 5018 sayılı Kamu Mali Yönetimi ve Kontrol Kanunu • MEB Millî Eğitim Müdürlükleri Yönetmeliği (22175 Sayılı RG Yayınlanan) 	<ul style="list-style-type: none"> • Özel yetenek sahibi öğrencilerin yönlendirilmesi ve geliştirilmesi mevzuatı yetersizdir. • Farklı hizmet alanları ile ilgili diğer kamu kurum ve kuruluşlarıyla yapılan protokollerde, diğer kurumların tabi oldukları mevzuattaki farklılıklardan dolayı yetki çatışması yaşanmaktadır. Fakat diğer kamu kurum ve kuruluşlarının faaliyet alanlarında eğitim-öğretim hizmetlerine yeteri kadar yer verilmediğinden, herhangi 	<p>Özel yetenek sahibi öğrencilerin tespiti ve yönlendirilmesiyle ilgili olarak öğretmenlerin e bilgi ve donanımlarının artırılması</p> <ul style="list-style-type: none"> • Müdürlüğümüz sağlık, ilk yardım, güvenlik, altyapı çalışmaları gibi ek hizmetlere ihtiyaç duymaktadır. • İlkokula başlayacak öğrencilerimizin oryantasyonunu kolaylaştırabilmek için her sınıfa ilkokul 1. Sınıflarını ziyaret etme imkanın tanınması. • İlkokul 1.sınıf

<p>-Resmi kurum ve kuruluşlar, sivil toplum kuruluşları ve özel sektörle mevzuat hükümlerine aykırı olmamak ve faaliyet alanlarını kapsamak koşuluyla protokoller ve diğer işbirliği çalışmalarını yürütmek.</p>	<ul style="list-style-type: none"> • Millî Eğitim Bakanlığı Rehberlik ve Psikolojik Danışma Hizmetleri Yönetmeliği • MEB Personel Mevzuat Bülteni • 04.12.2012/202358 Sayı İl İlçe MEM'in Teşkilatlanması 43 No lu Genelge • 26 Şubat 2018 tarihinde yayımlanan Kamu İdarelerinde Stratejik Planlamaya İlişkin Usul ve Esaslar Hakkındaki Yönetmelik • Okul Öncesi Eğitim ve İlköğretim Kurumları Yönetmeliği 	<p>bir destek</p> <p>talebinde bulunulduğunda mevzuata dayandırmada güçlük yaşamaktadırlar.</p> <ul style="list-style-type: none"> • Kurumumuzda tüm hizmetler mevzuat çerçevesinde gerçekleştirilmektedir. Mevzuata aykırı olmamak koşuluyla eğitim faaliyetlerimiz, eğitim hizmetinin verildiği bölgenin ekonomik, sosyal, ekolojik, jeolojik vb. dinamikleri dikkate alınarak yürütülmektedir 	<p>öğrertmenleri ile anasınıfı öğretmenleriyle ortak zümre toplantılarının düzenlenebilir olması,</p> <ul style="list-style-type: none"> • Öğretmen ve yöneticilerimizin mesleki gelişimlerine destek sağlanması amacıyla diğer kurumlarla işbirliği yapılması, bu işbirliği kapsamında diğer kurumların mevzuatının eğitim hizmetlerine yeteri kadar yer verecek şekilde düzenlenmesi gerekmektedir.
--	--	---	--

2.4.Üst Politika Belgeleri Anali

Tablo 3. Üst Politika Belgeleri Analizi Tablosu

Üst Politika Belgesi	İlgili Bölüm/Referans	Görevler Verilen /İhtiyaçlar
5018 sayılı Kamu Mali Yönetimi ve Kontrol Kanunu	9. Madde 41. Madde	Kurum Faaliyetlerinde bütçenin etkin ve verimli kullanımı Stratejik Plan Hazırlama Performans Programı Hazırlama Faaliyet Raporu Hazırlama
30344 sayılı Kamu İdarelerinde Stratejik Plan Hazırlamaya İlişkin Usul ve Esaslar Hakkında Yönetmelik	Tümü	5 yıllık hedefleri içeren Stratejik Plan hazırlanması
Kamu İdareleri İçin Stratejik Plan Hazırlama Kılavuzu	Tümü	5 yıllık hedefleri içeren Stratejik Plan hazırlanması
MEB 2024-2028 Stratejik Plan Hazırlık Programı	Tümü	2024-2028 Stratejik Planı Hazırlama Takvimi
MEB 2024-2028 Stratejik Planı	Tümü	MEB Politikaları Konusunda Taşra Teşkilatına Rehberlik
İstanbul İl Mem 2024-2028 Stratejik Planı	Tümü	5 yıllık hedefleri içeren Stratejik Plan hazırlanması
Sultanbeyli İlçe Mem 2024-2028 Stratejik Planı	Tümü	5 yıllık hedefleri içeren Stratejik Plan hazırlanması

2.5.Faaliyet Alanları ile Ürün/Hizmetlerin Belirlenmesi

Tablo 4. Faaliyet Alanlar/Ürün ve Hizmetler Tablosu

Faaliyet Alanı	Ürün/Hizmetler
Öğretim-eğitim faaliyetleri	Eğitim-öğretim iş ve işlemleri Ders Dışı Faaliyet İş ve İşlemleri Okulda Teknolojik Altyapı Çalışmalarını Düzenleme Anma ve Kutlama Programlarının Yürütülmesi Yarışmaların Düzenlenmesi ve Değerlendirilmesi İşleri Sosyal, Kültürel, Sportif Etkinliklerle İlgili Organizasyon Zümre Toplantılarının Planlanması ve Yürütülmesi
Rehberlik faaliyetleri	Rehberlik faaliyetlerini yürütmek Öğrencilere rehberlik yapmak Velilere rehberlik etmek Oryantasyon sürecinde öğretmen öğrenci ve velilere destek olmak. Öğrencilerin ilkokula hazır bulunuşluk değerlendirmelerini yapmak
Sosyal, Sportif, Kültürel ve Sanatsal faaliyetler	Okul dışı alan gezileri Yarışmaların Düzenlenmesi ve Değerlendirilmesi İşleri Sergi ve kermes organizasyonları
İnsan kaynakları faaliyetleri (meslekigelişim faaliyetleri, personel etkinlikleri...)	Norm Kadro İşlemleri Personel Özlük İşlemleri Hizmet içi Eğitim Faaliyetleri Atama ve Yer Değiştirme İşlemleri
Okul aile birliği faaliyetleri	Okul Aile Birliği Faaliyetlerini yürütmek

2.6. Paydaş Analizi

Kurumumuzun temel paydaşları öğrenci, veli ve öğretmen olmakla birlikte eğitimin dışsal etkisi nedeniyle okul çevresinde etkileşim içinde olunan geniş bir paydaş kitlesi bulunmaktadır. Paydaşlarımızın görüşleri anket, toplantı, dilek ve istek kutuları, elektronik Eğitim-öğretim hizmetleriyle ilgili olarak irtibat içerisinde olduğumuz paydaşlar belirlenerek,



doğrudan ya da dolaylı yollarla okulumuzun hizmetleriyle ilgili beklentilerini, memnuniyetlerini öğrenmek ve okulumuzun hizmet performansını ölçmek amaçlanmıştır.

İlk aşamada paydaş listesi oluşturulmuştur. Görüş ve önerilerinin alınması için paydaş matrisi kullanılarak paydaşlar önceliklendirilmiştir. İç paydaş anketi, Stratejik Plan Hazırlama Ekibi tarafından hazırlanıp uygulaması yapılarak kurumumuzun güçlü ve zayıf yönlerinin ölçülmesi amaçlanmıştır.

Paydaş anketlerine ilişkin ortaya çıkan temel sonuçlara altta yer verilmiştir;

Öğrenci anketi sonuçları: Okul öncesi eğitim kurumu olduğumuz için öğrenci anketi bulunmamaktadır.

Öğretmen Anketi Sonuçları:

Olumlu(başarılı)Yönlerimiz: Aidiyet değeri yüksek, okulunu benimseyen bir kadro, eşitlik ve adalet konusunda tereddütleri olmayan işbirlikçi bir tavır benimsedikleri, moral ve motivasyonlarının yüksek olduğu sonuçlarına ulaşılmıştır. Okul; Öğretmen gelişimi için fırsatlar sunmakta, özgün ve yeni çalışmalarda destek olmaktadır. Yapılacak çalışmalarda öğretmenin fikri alınmaktadır. Kurumdaki duyurular çalışanlara zamanında iletilmekte ve öğretmenler arasında ayırım yapılmamaktadır. Yöneticiler; yaratıcı ve yenilikçi düşüncelerin üretilmesini teşvik etmektedir.

Olumsuz(başarısız) Yönlerimiz: Öğretmenlerin bir kısmı okul idaresinin Öğretmen gelişimi için fırsatlar sunmakta, özgün ve yeni çalışmalarda destek olmakta kısmen yetersiz olduğu kanısına varmıştır. Bireysel olarak yeterli gayret ve isteği gösterdikleri taktirde her türlü imkanın sağlanacağı bir gerçektir. Bu olumsuz sonucun idaremiz den kaynaklı olmadığı izlenmektedir.

Öğretmen anketi sonucunda; Genel olarak öğretmenlerin okula aidiyet hissettiği, işbirlikçi bir tavır benimsedikleri, moral ve motivasyonlarının yüksek olduğu, okulun temizlik hijyen ve teknolojik imkanlarını yeterli bulduğu ancak okul öğrenci -öğretmen mevcudunun fazla olması sebebiyle teknolojik araç bakımlarının daha sık yapılmasını, bazı araçların sayısının artırılması istedikleri tespit edilmiştir. Öğretmenlerin %80'inin kendisine sunulan materyalleri kullanmak için yeterli bilgi ve beceri düzeyinde gördüğü ;Yine, öğretmenlerin %30'unun ihtiyaç duyduğu kaynaklara erişimde zaman zaman problemler yaşadığı ortaya çıkmıştır.

Veli anketi sonucunda; velilerin büyük çoğunluğunun okulumuzun misyonunu ve vizyonunu anladığı, okulu temiz ve hijyenik buldukları ayrıca okulumuzu eğitim ve yönetim kalitesi açısından sürekli gelişen bir okul olarak gördükleri sonucuna ulaşılmıştır. Bununla beraber velilerin %5,lik bir kısmının veli ihtiyaçlarına yönelik düzenlenen eğitim faaliyetlerini yetersiz bulduğu ortaya çıkmıştır.

Şehit Vahit Kaşçioğlu Anaokulu tarafından gelecek beş yılının planlandığı Stratejik Plan hazırlıkları sürecinde katılımçılık üst düzeyde yer verilmiştir. Paydaş analizleri sonucunda ortaya çıkan sonuçlardan yararlanılarak GZFT Analizleri ile sorun alanlarının tespiti yapılmıştır.

2.7. Okul/Kurum İçi Analiz

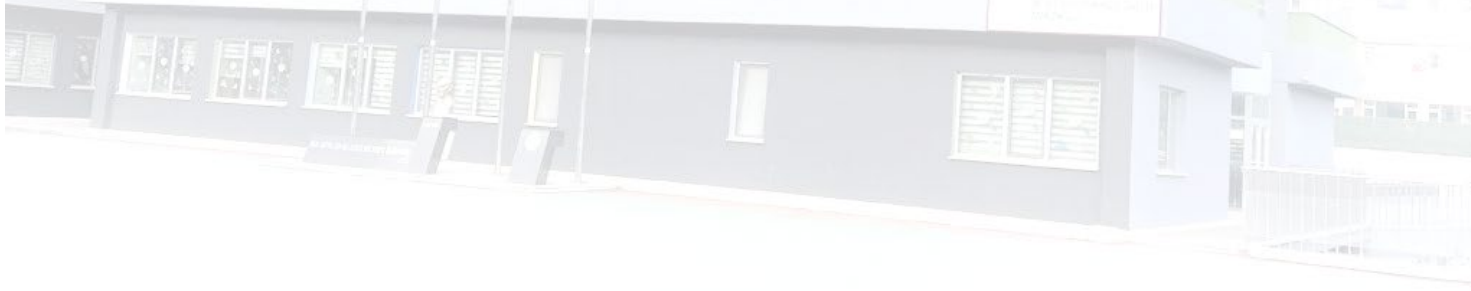
Tablo 5. Paydaş Sınıflandırma Matrisi

PAYDAŞLAR	İÇ	DIŞ	YARARLANICI		
	PAYDAŞLAR	PAYDAŞLAR	Stratejik ortak	Tedarikçi	Müşteri, hedef kitle
	Çalışanlar, Birimler	Temel ortak			
Millî Eğitim Bakanlığı		√	√		
İstanbul Valiliği		√	√		
İl Millî Eğitim Müdürlüğü Çalışanları		√			
İlçe Millî Eğitim Müdürlükleri		√	√		
İlçe Kaymakamlığı		√			
Okul Yöneticileri	√				
Öğretmenler ve Diğer Çalışanlar	√				
Öğrenciler	√				
Veliler	√			√	√
Okul Aile Birliği	√			√	√
Diğer Okullar		√	√		
Belediyeler		√	√		
Güvenlik Güçleri ,Emniyet,Jandarma)		√	√		
Gençlik ve Spor Müdürlüğü		√	√		
Muhtarlık		√			
Tedarikçi Firmalar		√		√	
Sivil Toplum Kuruluşları		√	√		
Rehberlik Araştırma Merkezi		√	√		

√ : Tamamı 0 : Bir kısmı

Tablo 6. Paydaş Önceliklendirme Matrisi

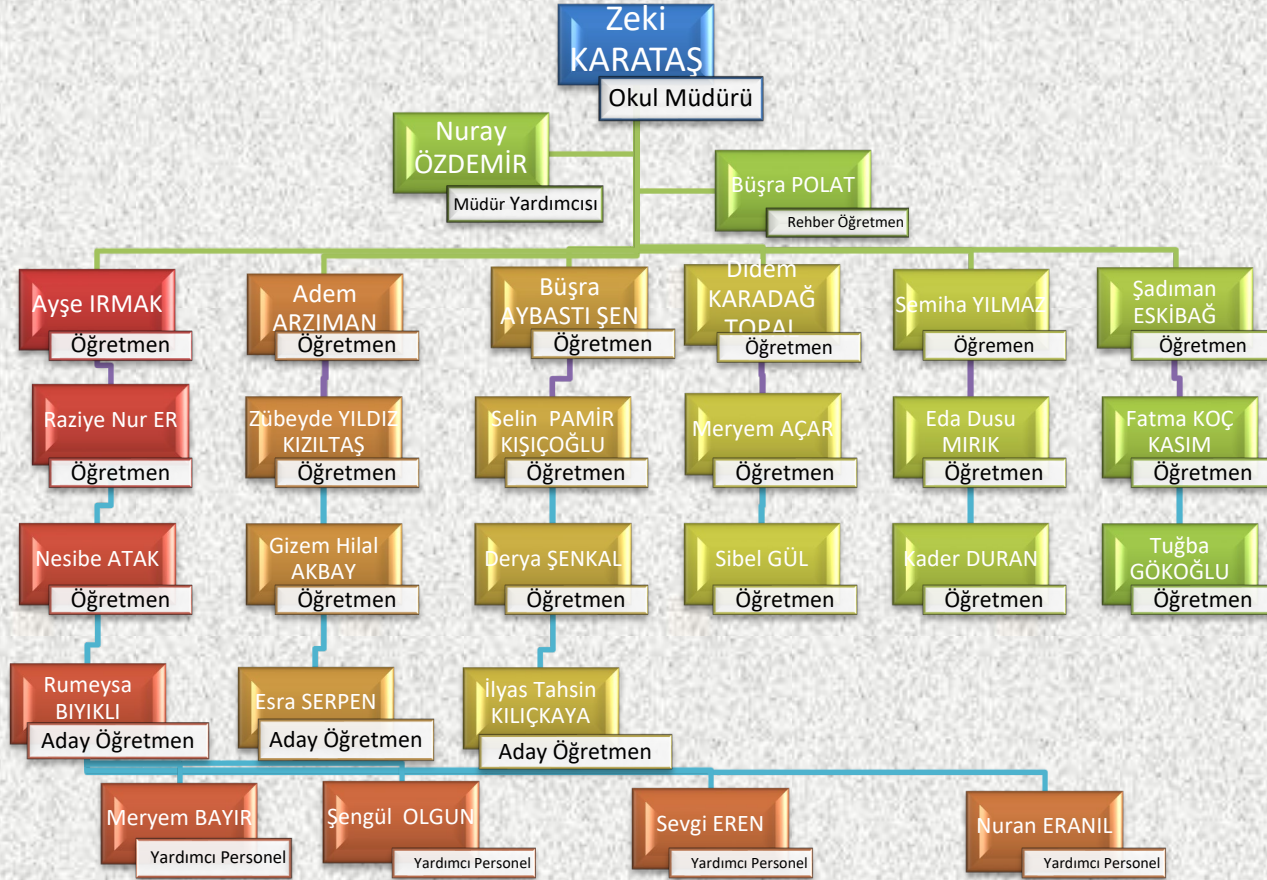
Paydaş	İç Paydaş	Dış Paydaş	Yararlanıcı (Müşteri)	Neden Paydaş ?	Önceliği
MEB		√		Bağlı olduğumuz merkezi idare	1
Öğrenciler			√	Hizmetlerimizden yaralandıkları için	1
Özel İdare		√		Tedarikçi mahalli idare	1
STK		0		Amaç ve hedeflerimize Ulaşmak iş birliği yapacağımız kurumlar	..



Ürün/Hizmet	Eğitim Öğretim Faaliyetleri	Yaygın Eğitim Faaliyetleri	Strateji Geliştirme, Ar-Ge Faaliyetleri	İnsan Kaynakları Gelişimi	Fiziki ve Mali Destek	Denetim ve Rehberlik	Halkla İlişkiler
Yararlanıcı (Müşteri)							
İstanbul Valiliği-Sultanbeyli Kaymakamlığı	√		√		√		
Rehberlik ve Araştırma Merkezi			√		√		
İlçe Emniyet Müdürlüğü							
İlçe Milli Eğitim Müdürlüğü	√			√	√		
Öğrenciler	√			√		√	
Öğretmenler	√				√	√	√
Veliler		√			√	√	√
Meslek Kuruluşları				0			
Rehberlik ve Araştırma Merkezi	√					√	
Sivil Toplum Kuruluşları					√		√
Üniversiteler	0			0	0		
Diğer Kurumlar				0	0		
Özel sektör				0	0		

√: Tamamı 0: Bir kısmı

2.7.1. TEŞKİLAT YAPISI



Kadromuz

ZEKİ KARATAŞ
MÜDÜR

NURAY ÖZDEMİR
MÜDÜR YARDIMCISI

GİZEM HİLAL AKBAY
OKUL ÖNCESİ ÖĞRETMENİ

SİBEL GÜL
OKUL ÖNCESİ ÖĞRETMENİ

NESİBE ATAĞ
OKUL ÖNCESİ ÖĞRETMENİ

DERYA ŞENKAL
OKUL ÖNCESİ ÖĞRETMENİ

**SELİN PAMİR
KILIÇOĞLU**
OKUL ÖNCESİ ÖĞRETMENİ

DİDEM KARADAĞ
OKUL ÖNCESİ ÖĞRETMENİ

BÜŞRA AYBASTI
OKUL ÖNCESİ ÖĞRETMENİ

ADEM ARZIMAN
OKUL ÖNCESİ ÖĞRETMENİ

EDA DUDU MIRİK
OKUL ÖNCESİ ÖĞRETMENİ

MERYEM AÇAR
OKUL ÖNCESİ ÖĞRETMENİ

RAZİYE NUR ER
OKUL ÖNCESİ ÖĞRETMENİ

TUĞBA GENÇ
OKUL ÖNCESİ ÖĞRETMENİ

AYŞE IRMAK
OKUL ÖNCESİ ÖĞRETMENİ

SEMİHA YILMAZ
OKUL ÖNCESİ ÖĞRETMENİ

ŞADIMAN ESKİBAĞ
OKUL ÖNCESİ ÖĞRETMENİ

FATMA KOÇ KASIM
OKUL ÖNCESİ ÖĞRETMENİ

**İLYAS TAHSİN
YALÇINKAYA**
OKUL ÖNCESİ ÖĞRETMENİ

ESRA SERPEN
OKUL ÖNCESİ ÖĞRETMENİ

KADER DURAN
OKUL ÖNCESİ ÖĞRETMENİ

TUĞBA GÖKOPLU
OKUL ÖNCESİ ÖĞRETMENİ

BÜŞRA POLAT
REHBERLİK

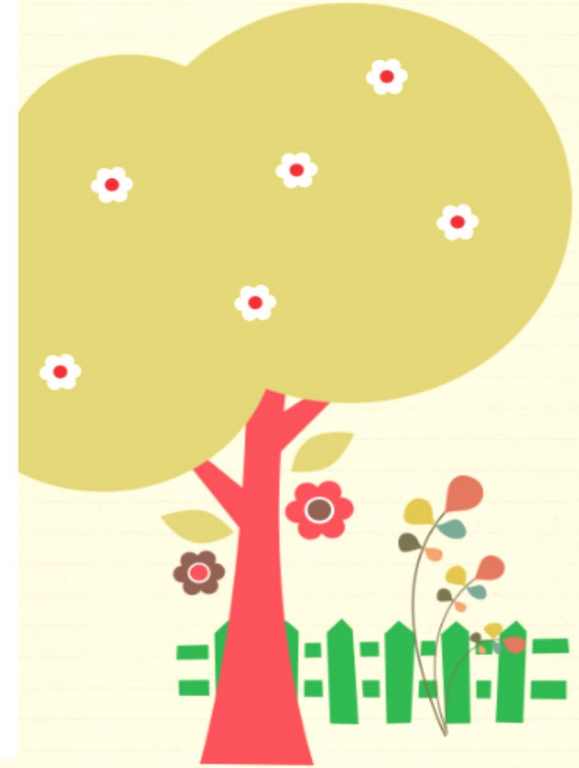
RUMEYSA BIYIKLI
OKUL ÖNCESİ ÖĞRETMENİ

MERYEM BAYIR
OKUL PERSONELİ

SEVGİ EREN
OKUL PERSONELİ

ŞENGÜL OLGUN
OKUL PERSONELİ

NURAN ERANIL
OKUL PERSONELİ



2.7.2. İnsan Kaynakları

Okulumuz Anaokuluna dönüştüğü halde ayrı bir müdüriyeti yoktur. ŞVK İmam Hatip Ortaokul müdürlüğüne bağlı olup toplam norm kadrosu (24+1), 25 dir.1 müdür yardımcısı ,2 öğretmen olmak üzere üç tane norm boşluğu bulunmaktadır.2023 Ocak ayı itibariyle geçici müdür yardımcısı ile idari işler yürütülmektedir. Okulumuzda 22 kadrolu (üç tanesi sözleşmeli) öğretmenimiz , 1 rehber öğretmenimiz(sözleşmeli) ,8 tanesi özel eğitimde olmak üzere 9 ücretli öğretmenimiz görev yapmaktadır. Dört öğretmenimiz henüz aday öğretmen pozisyonundadır. Doğum iznine ayrılan bir öğretmenimizin yerine ücretli bir öğretmenimiz görev yapmaktadır.

Okulumuzda 4 adet 4 yaş grubu-6 adet 5 yaş grubu olmak üzere 10 şube tam gün eğitim vermekte olup; Tam gün eğitime katılan öğrenciler Okul öncesi temel eğitim süreci bitiminde saat 14.00-16.00 arası kulüp dersine girmektedirler. Yine ; sınıflarımızdan 5 'i sabahçı ,5 'i öğlenci olmak üzere 10 sınıfımız yarım gün eğitim vermektedir. Toplamda 20 şubemiz ve 353 okulöncesi öğrencimiz mevcuttur.353 öğrencimizden 11 tanesi Kaynaştırma - Bütünleştirme bünyesinde öğrencimizdir. Bunun yanı sıra 2 tane hafif düzey,2 tane orta-ağır düzey olmak üzere toplam 4 özel eğitim sınıfımız ve 19 özel eğitim öğrencimiz bulunmaktadır özel eğitim öğrencilerimizden bir tanesi yabancı uyrukludur(Suriyeli).Toplam öğrenci mevcudumuz 372 'dir.

Anaokulumuzda temizlik şirketi tarafından yönlendirilmiş bulunan 4 yardımcı personelimiz çalışmaktadır. Personelimiz okulumuzun içinin ve bahçesinin temizliğini sağlama ,öğrenci ve velilere okul içinde yönlendirme – rehberlik etme ,yemekhanede öğrencilere yemek servisi desteği ,okul çıkışı öğrencilerin velilere teslim edilmesinde öğretmenlere destek olmak gibi görevleri mevcuttur.

Çalışanın Ünvanı	Görevleri
Okul /Kurum Müdürü	<p>Öğretmenler kurulunun yapılması ve takibi sağlamak Zümre toplantılarının yapılması sağlamak ve takibi yapmak Seminer çalışmalarının düzenlenmesi Okul aile birliği çalışmalarının takibi Hizmet içi eğitim ihtiyaçlarının belirlenmesi, katılacakların tespiti Demirbaş bakımı, temini, kayıtların tutulması Demirbaşların, ders araçlarının geliştirilmesi Personel terfilerinin yapılması, ilgililere duyurulması İzinlerin programlanması, verilmesi, takibi Nöbet ile ilgili görevli personelin kontrolü Belirli gün ve hafta kutlamalarının takibi Veli toplantılarının yapılması ve takibi Temizlik çalışma planının hazırlanması Okul kütüphanesinin geliştirilmesi</p>
Müdür Yardımcısı	<p>Öğrencilerin kayıt, devam iş ve işlemlerini yapmak Yazı ve kayıt işlerinin düzenli yürütülmesini sağlamak E-okul üzerinden öğrenci bilgilerinin kontrolünü sağlamak Zümre öğretmenler kurulu çalışmalarını planlamak ve yürütmek Okul aile birliği iş ve işlemlerini takip etmek Gelişim raporlarını çıktısını hazırlayıp öğretmenlere ulaştırmak,imzalanmasını sağlamak Yarışmaları duyurmak,teşvik etmek, takibini yapmak Okulun bütün birimlerinin temizlik takibini sağlamak Taşıma araçları ve bununla ilgili iş ve işlemleri yürütmek Okul müdürünün vereceği diğer tüm görevleri yerine getirmek</p>

Öğretmenler	<p>Sınıf öğretmeni görevini plan program dahilinde yürütmek Yoklama defterine gelmeyen öğrencileri işlemek Belirli gün ve haftaların zamanında çalışmasını sağlamak Plan program dahilinde Doğa-çevre,kültürel,eğitsel geziler düzenlemek Haftalık verilen Nöbet görevini yerine getirmek Verilen diğer tüm iş ve işlemleri yerine getirmek</p>
Rehber Öğretmen	<p>Yıllık rehberlik planlarını hazırlar, Öğrencilerin danışmanlık ihtiyaçlarını belirler. Ders programı dâhilinde belirlenen sürelerde ve belirlenmiş öğretim hedeflerine bağlı olarak danışmanlık yapar. Öğrencilerle detaylı kayıt tutar</p>
Yardımcı Hizmetler Personeli	<p>Her türlü yazı ve dosya dağıtmak ve toplamak,müracat sahiplerini karşılamak ve yol göstermek; Çocukların sağlığı için derslikleri ve hizmet yerlerini temizlemek,aydınlatma,ısıtma sistemleri desteklemek, eksilen malzemelerin takviyesini yapmak , ilaçlama yapmak vb. işleri yerine getirmek</p>



Tablo 10. İdari Personelin Hizmet Süresine İlişkin Bilgiler

Hizmet Süreleri Yıl İtibarıyla	
	Kişi Sayısı	%10
1-4 Yıl	1	-
5-6 Yıl	-	-
7-10 Yıl	1	%10
10.....Üzeri	-	-

Tablo 11. Okul/Kurumda Oluşan Yönetici Sirkülasyonu Oranı

	Yıl İçerisinde Okul/Kurumdan Ayrılan Yönetici Sayısı			Yıl İçerisinde Okul/Kurumda Göreve Başlayan Yönetici Sayısı		
	2021	2022	2023	2021	2022	2023
TOPLAM	1	1	-	1	1	1

Tablo 12. İdari Personel norm ve mevcut sayısı

YÖNETİCİ SAYILARI		
	Norm	Mevcut
Müdür	1	1
Müdür Başyardımcısı	0	0
Müdür Yardımcısı	1	1

Tablo 13. İdari Personelin Katıldığı Hizmet İçi Programları

Adı ve Soyadı	Görevi	Branşı	Alınan Hizmet İçi Eğitimler		Toplam Hizmet İçi Eğitim Sayısı
			Seminer	Kurs	
Zeki KARATAŞ	Müdür	Din Kültürü ve Ahlak Bilgisi			
NURAY ÖZDEMİR	Müdür Yardımcısı	Okul Öncesi	23	13	36

Tablo 14. Öğretmenlerin Hizmet Süreleri (Yıl İtibarıyla)

Hizmet Süreleri	Branşı	Kadın	Erkek	Toplam
1-3 Yıl	OKUL ÖNCESİ	12	-	12
4-6 Yıl	OKUL ÖNCESİ	0	-	0
7-10 Yıl	OKUL ÖNCESİ	3	-	3
11-15 Yıl	OKUL ÖNCESİ	4	1	5
16-20	OKUL ÖNCESİ	1	-	1
20 ve üzeri	OKUL ÖNCESİ	1	-	1

Tablo 15. Kurumda Gerçekleşen Öğretmen Sirkülasyonunun Oranı

	Yıl İçerisinde Kurumdan Ayrılan Öğretmen Sayısı			Yıl İçerisinde Kurumda Göreve Başlayan Öğretmen Sayısı		
	2021	2022	2023	2021	2022	2023
TOPLAM	2	0	0	3	5	4

Tablo 16. Öğretmenlerin Katıldığı Hizmet İçi Eğitim Programları

Sıra	Adı ve Soyadı	Branşı	Seminer	Kurs	Alınan Toplam Hizmet İçi Eğitim Sayısı
1	ADEM ARZIMAN	Okul Öncesi	6	4	10
2	AYŞE IRMAK	Okul Öncesi	34	14	48
3	BÜŞRA AYBASTI ŞEN	Okul Öncesi	14	9	23
4	BÜŞRA POLAT	Rehberlik	12	1	13
5	DERYA ŞENKAL	Okul Öncesi	16	0	16
6	DİDEM KARADAĞ TOPAL	Okul Öncesi	12	8	20
7	EDA DUDU MIRIK	Okul Öncesi	11	6	17
8	ESRA SERPEN	Okul Öncesi	5	1	6
9	FATMA KOÇ KASIM	Okul Öncesi	15	0	15
10	GİZEM HİLAL AKBAY	Okul Öncesi	12	1	13
11	İLYAS TAHSİN YALÇINKAYA	Okul Öncesi	4	0	4
12	KADER DURAN	Okul Öncesi	16	2	18
13	MERYEM AÇAR	Okul Öncesi	11	5	16
14	NESİBE ATAK	Okul Öncesi	15	0	15
15	NURAY ÖZDEMİR	Okul Öncesi	23	13	36
16	RAZİYE NUR ER	Okul Öncesi	15	5	20
17	RÜMEYSA BIYIKLI	Okul Öncesi	4	0	4
18	SELİN PAMİR KILIÇOĞLU	Okul Öncesi	23	4	27
19	SEMİHA YILMAZ	Okul Öncesi	28	8	36
20	SİBEL GÜL	Okul Öncesi	8	0	8
21	ŞADIMAN ESKİBAĞ	Okul Öncesi	26	9	35
22	ZÜBEYDE YILDIZ KIZILTAŞ	Okul Öncesi	9	8	17
23	TUĞBA GÖKOĞLU	Okul Öncesi	14	0	14

Tablo 17. Kurumdaki Mevcut Hizmetli/ Memur Sayısı

	Görevi	Kadın	Erkek	Eğitim Durumu					Toplam
				Yüksek Lisans	Lisans	Lise	Ortaoku I	İlkokul	
1	Okul Müdürü		1		1				1
2	Müdür Yardımcısı	1			1				1
3	Sınıf Öğretmeni	20	2	1	21				22
4	Rehber Öğretmen	1			1				1
5	Yardımcı Personel	4				1		3	4
6	Güvenlik Personeli	-	-						-
Toplam		26	3	1	24	1	-	3	29

Sınıf ve Öğrenci Bilgileri

Tablo 18. Okulumuzda yer alan sınıfların öğrenci sayıları alttaki tabloda verilmiştir

Öğrenci Grupları	KIZ	ERKEK	TOPLAM
4 Yaş Grubu	31	48	79
5 Yaş Grubu	136	138	274
Özel Eğitim	8	11	19
Toplam	175	197	372

Tablo 19. Öğrenci, Öğretmen, Derslik Bilgileri

Sıra	Öğrenci, Öğretmen, Derslik Bilgileri	Sayı
1	Öğrenci Sayısı	372
2	Öğretmen Sayısı	28
3	Derslik Sayısı	17
4	Özel Eğitim Derslik Sayısı (Orta ve Ağır Düzey)	4
5	Derslik Başına Düşen Öğrenci Sayısı	20
6	Özel Eğitim Derslik Başına Düşen Öğrenci Sayısı	5
7	Öğretmen Başına Düşen Öğrenci Sayısı	20

Tablo 20. Okul/kurum Rehberlik Hizmetleri

Mevcut Kapasite				Mevcut Kapasite Kullanımı ve Performans					
Psikolojik Danışman Norm Sayısı	Görev Yapan Psikolojik Danışman Sayısı	İhtiyaç Duyulan Psikolojik Danışman Sayısı	Görüşme Odası Sayısı	Danışmanlık Hizmeti Alan			Rehberlik Hizmetleri ile İlgili Düzenlenen Eğitim/Paylaşım Toplantısı vb. Faaliyet Sayısı		
				Öğrenci Sayısı	Öğretmen Sayısı	Veli Sayısı	Öğretmenlere Yönelik	Öğrencilere Yönelik	Velilere Yönelik
1	1	-	1	372	28	372	3	10	4

2.7.3. Teknolojik Düzey

Okulumuzda mevcut tüm Teknolojik imkanlardan sonuna kadar faydalanılmaktadır. Öğrencilere internet destekli dijital görseller, etkinlikler, video vb. çalışmalar sunulmaktadır. Uzaktan zoom destekli eğitimler yapılabiliyor .Ev etkinliği-aile katılımı çalışmalarını veli ve öğrenciye dijital ortamdan göndermeyi ve takibini sağlamayı hedefliyoruz.

Tablo 21. Teknolojik Araç-Gereç Durumu

Araç- Gereçler	2021	2022	2023	İhtiyaç
Bilgisayar	15	17	17	2
Taşınabilir Bilgisayar Sayısı	1	1	1	-
Projeksiyon	15	15	15	3
Tv syısı	a3	3	2	-
Fotokopi makinası	2	2	2	3
Renkli Yazıcı	1	1	1	3
Laminasyon -pvc kaplama cihazı	1	1	2	2

2.7.4. Mali Kaynaklar

Tablo 22. Kaynak Tablosu

Kaynaklar	2024	2025	2026	2027	2028
Genel Bütçe	-	-	-	-	-
Okul Aile Birliği	1 500 000	2.000 000	2 500 000	3.000 000	3 500 000
Özel İdare	-	-	-	-	-
Kira Gelirleri	-	-	-	-	-
Döner Sermaye	-	-	-	-	-
Dış Kaynak/Projeler	-	-	-	--	
Diğer	-	-	-	-	-
TOPLAM	1.500.000	2. 000 000	2.500.000	3.000.000	3.500.000

Tablo 23. Harcama Kalemler

Harcama Kalemi	Çeşitleri
Personel	540.000
Onarım	40.000
Sosyal-sportif faaliyetler	-
Temizlik	23.000
İletişim	-
Kırtasiye	75.000

Tablo 24. Gelir-Gider Tablosu

YILLAR	2021		2022		2023	
	GELİR	GİDER	GELİR	GİDER	GELİR	GİDER
HARCAMA KALEMLERİ						
Temizlik	Okul aile Hesabımızın olmadığı dönemdir	-	250.000	100.000	683.00	300.000
Küçük Onarım		-		50.000		200.000
Bilgisayar Harcamaları		-		-		-
Büro Makinaları Harcamaları		-		50.000		100.000
Telefon		-		-		-
Sosyal Faaliyetler		-		-		-
Kırtasiye		-		50.000		75.000
GENEL TOPLAM		-		200.000		540,000

2.7.5. İstatistikî Veriler

- ❖ Okulumuzda tam gün kulüplü eğitim eğitim alan 10 tane kulüp sınıfımız mevcuttur. Bunların 4 tanesi 4 yaş ,6 tanesi beş yaş kulüplü sınıftır. 4 yaşlarda oyun grubu,beş yaşlarda Değerler Eğitimi kulüpleri vardır.Değerler eğitimi sınıflarımızda öğrencilerin istek ve ilgisi doğrultusunda elif- ba ve Kur anı Kerim dersleri verilmekte ve öğrencilerin birçoğu Kuran-ı Kerim okuyabilecek seviyeye ulaşmaktadır.Yıl sonunda bu öğrencilerimiz için merasimler yapılmakta Kuranı Kerim hediye edilmektedir.
- ❖ 2023-24 döneminde 5 kaynaştırma öğrencimiz için gönüllü öğretmenlerimiz tarafından destekleme yetiştirme kursu açılmıştır.
- ❖ Kurumumuz çok katlı olduğu için, Özel eğitim öğrencilerimiz ,engelli velilerimiz ve yine bebekli annelerimiz için asansör kullanım hizmeti sunulmaktadır.Dersliklere kolay ulaşımını sağlamak amacıyla 1.kattaki özel eğitim sınıflarımız zemin kata taşınmıştır.
- ❖ İlçe Milli Eğitim Müdürlüğünün zaman zaman organize ettiği ve öğrencilerimizle davet edildiğimiz kültürler etkinlik ve sunumlara katılım yapmaktayız
- ❖ Sivil yardım kuruluşları işbirliğiyle öğrencilerimizin gönüllü yardımları ihtiyaç sahiplerine ulaştırılmaktadır.
- ❖ İhtiyaç duyduğumuz taktirde Belediyemizden okulumuza maddi manevi katkılarda bulunmasını talep ediyor ve ihtiyaçlarımızın hızlı bir şekilde karşılandığına şahit oluyoruz.(Çocuk parkımıza salıncak temini,bahçe düzenlemesi, güvenlik filelerinin takılması vb.
- ❖ Okulumuzun ısınma durumu; Ortaokul ile birlikte ortak yönetilen merkezi bir ısıtma sistemi işinde uzman görevlilerin verdiği hizmet ile yerden ısıtmalı ve petekli ısıtma şeklidir.Sınıf ve koridorlarımız kış boyunca yeterli derecede ısınmaktadır.Yine öğretmenler odası,idari oda ve bazı sınıflarda toplamda 7 adet klima mevcuttur.
- ❖ Kurumumuzda Sivil savunma çalışmaları (yangın tertibatı, yangın tüpü, ikaz alarm zili, elektrik tertibatının kontrolü, baca temizliği, kalorifer kazanının temizliği, sivil savunma tatbikatı vs.) düzenli olarak yapılmaktadır.
- ❖ Yine meslek liselerinden gelen 14 stajyer öğrenci ile ilçemizde en fazla stajyer öğrenci kabul edebilen bir okuluz

Tablo 25. Öğrenci Durumu Tablosu

Öğrenci Mevcut Durumu	2021	2022	2023
Öğrenci Mevcudu	270	307	372
Ortalama Sınıf Mevcudu	17	19	20
En az Sınıf mevcudu	16	17	13
Kaynaştırma Eğitimine Tabi Öğrenci Sayısı	6	8	11
Destek eğitimi verilen kaynaştırma öğrenci sayısı	-	-	5
Özel Eğitim Öğrenci Sayısı	10	14	19

Tablo 26. Okul/Kurumda Yapılan Sosyal Faaliyetler Tablosu

Okul/Kurumda Yapılan Sosyal Faaliyetler	2021	2022	2023
Yapılan Sosyal Faaliyetler	-Anma ve Kutlama Törenleri -Anneler Günü Etkinlikleri -Dini gün ve bayram kutlamaları ,Kandiller	-Anma ve Kutlama Törenleri -Yıl Sonu Gösterileri -Dini gün ve bayram kutlamaları ,Kandiller -Milli Bayramlar ve Özel Günler	-Anma ve Kutlama Törenleri -Tiyatro -Çocuk Konseri -Yıl Sonu Gösterileri -Öğretmenler günü İlçe gösterisi - Dini gün ve bayram kutlamaları ,Kandiller -Milli Bayramlar ve Özel Günler
Görev Alan Öğretmenler	15	17	22
Katılan Öğrenci Sayısı	276	307	372

Tablo 27. Personel Devam Durumu Tablosu

	2021	2022	2023
Personelin Sevk Alma Durumu	-	-	-
Zorunlu İzinler Hariç Alınan İzin Süreleri	2	-	-
Haftalık Sevk Sayısı	-	-	-
Alınan Rapor Sayısı	5	8	10

Tablo 28. Okul/Kurumda Yapılan Kültürel Faaliyetler Tablosu

	2021	2022	2023
Yapılan Geziler ve Sergiler	-At Çiftliği Gezisi - Sultanbeyli bilim kültür merkesi -Sinema -Kartal Masal Müzesi -Trafiko Trafik Eğitim Merkezi -Sancaktepe orman Parkı -Çikolata Atölyesi	-Emniyet -Polis Merkezi -Trafiko Trafik Eğitim Merkezi -Kartal Masal Müzesi -Piknik Gezileri -Sultanbeyli bilim kültür merkesi -Sultan Korusu Orman Gezisi -Cami Ziyareti -At Çiftliği Gezisi	-Orman Yürüyüşü -Piknik gezileri -Kültürel Değerlerimiz Sergisi -Maltepe Dinazor müzesi -İtfaiye Merkezi -Sultanbeyli bilim kültür merkesi -Sultan Korusu Orman Gezisi -Cami Ziyareti -At Çiftliği Gezisi -Ahşap ev atölyesi -Ebru Atölyesi
Görev Alan Öğretmenler	10	15	20
Katılan Öğrenci Sayısı	150	200	280

Tablo

Tablo 29 .Okul/Kuruma Ulaşım Tablosu

	2021	2022	2023
Servisten Yararlanan Öğrenci Sayısı	10	12	16
Servisten Yararlanan Özel Eğitim Öğrenci Sayısı	10	14	19

Tablo.30 Fiziki Mekan Durum

Fiziki Mekân	Var	Yok	Adedi	İhtiyaç	Açıklama
Derslik sayısı	✓		17		2 derslik özel eğitime aittir
Öğretmen Çalışma Odası	✓		1	2	Mevcut kalabalık olduğu için
Ekipman Odası			1		
Kütüphane	✓		1		
Rehberlik Servisi	✓		1		
Resim Odası		✓		1	
Müzik Odası		✓		1	
Çok Amaçlı Salon		✓		1	Ortaokula ait çok amaçlı salonu kullanmaktayız
Spor Salonu	✓		1		
Oyun aktivite Odası	✓		1		
Drama Salonu	✓		1		
Açık Hava Oyun Parkı	✓				Bahçemizde bir adet kümesimiz mevcuttur.
Yemekhane	✓		1		
Tuvaletler	✓		25		Kız -erkek öğrenci ve Öğretmen tuvaletleri ayrıdır
Lavabolar	✓		25		Kız -erkek öğrenci ve öğretmen lavaboları ayrıdır.

2.8.Çevre Analizi (PESTLE)

Tablo 31. PESTLE Analiz Tablosu

Politik-Yasal etkenler	Ekonomik etkenler
<ul style="list-style-type: none"> Kalkınma Planı ve Orta Vadeli Program, Bakanlık, il ve ilçe stratejik planlarının incelenmesi, Yasal yükümlülüklerin belirlenmesi, Oluşturulması gereken kurul ve komisyonlar, Okul/kurum çevresindeki politik durum. 	<ul style="list-style-type: none"> İş kapasitesi, Okul/kurumun bulunduğu çevrenin genel gelir durumu, Okul/kurumun gelir ve giderlerini arttıran unsurlar Kullanılabilir bütçe Mal-ürün ve hizmet satın alma imkânları, Tasarruf sağlama imkânları, İşsizlik durumu,
Sosyokültürel etkenler	Teknolojik etkenler
<ul style="list-style-type: none"> Kariyer beklentileri, Aile yapısındaki değişimler (geniş aileden çekirdek aileye geçiş, erken yaşta evlenme vs.), Ailelerin ve öğrencilerin bilinçlenmeleri, Nüfus artışı, Düzensiz Göç, Hayat beklentilerindeki değişimler (Hızlı para kazanma hırsları, lüks yaşama düşkünlük, kırsal alanda kent yaşamı), Nüfusun yaş gruplarına göre dağılımı, Değerler, mesleki etik kuralları vb Beslenme alışkanlıkları, 	<ul style="list-style-type: none"> Personel ve öğrencilerin teknolojiyi kullanma kapasiteleri, e- Devlet uygulamaları, Okul/kurumun teknoloji kullanım durumu Dijital Platformlar üzerinden uzaktan eğitim imkânları, Okul/kurumun sahip olmadığı teknolojik araçlar Personelin ve öğrencilerin sahip olduğu teknolojik araçlar, Teknolojinin eğitimde kullanımı Teknoloji alanındaki gelişmeler
Çevresel Etkenler	
<ul style="list-style-type: none"> Doğal kaynakların korunması için yapılan çalışmalar, Hava ve su kirlenmesi, Toprak yapısı, Bitki örtüsü, Çevrede yoğunluk gösteren hastalıklar, (Covid 19, kene vakaları vb.) Doğal afetler (deprem kuşağında bulunma, sel su baskını, heyelan, kasırga vb) 	

2.9.GZFT Analizi

Güçlü ve Zayıf Yönler

Okulumuzun temel istatistiklerinde verilen okul künyesi, çalışan bilgileri, bina bilgileri, teknolojik kaynak bilgileri ve gelir gider bilgileri ile paydaş anketleri sonucunda ortaya çıkan sorun ve gelişime açık alanlar iç ve dış faktör olarak değerlendirilerek GZFT tablosunda belirtilmiştir. Dolayısıyla olguyu belirten istatistikler ile algıyı ölçen anketlerden çıkan sonuçlar tek bir analizde birleştirilmiştir

Tablo 32. GZFT Listesi

İç Çevre		Dış Çevre	
Güçlü Yönler	Zayıf Yönler	Fırsatlar	Tehditler
<ul style="list-style-type: none"> • Öğrenci velilerinin eğitim faaliyetlerine önem veriyor olması • Teknolojik altyapı çalışmalarının yeterli olması, • İlçe Milli Eğitim ve diğer okullar ile güçlü bir iletişimin olması, • Müdürlüğümüz faaliyetlerinin mevzuata uygun olarak yapılması, • Bilgi edinme ve halkla ilişkiler sürecinin mevzuatın belirlediği yasal sürede gerçekleşmesi, • İlçe ve okul/kurum düzeyinde iletişim ve yazışmaların zamanında gerçekleşmesi, • Yönetici görevlendirmelerinin yapılmış olması, • Öğrenci devam oranlarının yüksek olması, • Okulumuzun bağımsız bir binaya ve bahçeye sahip olması, 	<ul style="list-style-type: none"> • Öğrenci velilerinin eğitimciler yerine basın-yayın araçlarını otorite kabul etmeleri • Öğrenci velilerinin sosyo - ekonomik düzeyinin orta ve iyi düzeyde olmasına rağmen katkı payı ödemelerini aksatmaları • Öğrenci velilerinin eğitimcilere yönelik müdahale alanlarının fazla olması, eğitimcilerde mental yorgunluğa neden olması, • Eğitim faaliyetleri Ar-Ge çalışmaları için kaynak bulma zorluğu, Yerel maddi destek bulmakta yaşanan güçlükler, • Özel eğitim hizmetlerinden yararlanması gereken velilerin önyargılı olmaları, çevresel etmenlerden kaynaklanan çekinceleri, • Okulumuz önünde bulunan caddede üzerindeki araçların hızlarını düşürecek engellerin ve trafik uyarı levhalarının yeterli olmaması 	<ul style="list-style-type: none"> • Büyükşehirde bulunan bir ilçe olması, • Belediyelerin sosyal ve fiziksel imkanlarından yararlanılabilmesi, • Okulun merkezi bir bölgede olması, • Kültürel ve bilimsel çalışmaların yapılabileceği çeşitli ortamlara kolaylıkla ulaşılabilmesi, • Gelişime açık ve gün geçtikçe gelişen bir fiziksel çevrede bulunması, • Yararlanılabilecek teknolojik fırsatların varlığı, • Bulunduğu çevrenin farklı kültürlerden oluşması ve kültürel çeşitlilik olması, • Basın-yayın desteğinin alınabilmesi, 	<ul style="list-style-type: none"> • Çevrenin sosyo-ekonomik yönden düşük olması, • Eğitim sisteminde sık yapılan değişiklikler, • Velilerin eğitim düzeyinin düşük olması, • Bölgenin sürekli göç alıyor olması, • Öğrencilerin ailelerinden gerekli ilgi ve duygusal desteği göremiyor olması,

2.10. Fırsatlar ve Tehditler

Tablo 33. GZFT Stratejileri

	Fırsatlar	Tehditler
Güçlü Yönler	Okul/kurumun güçlü yönleri ile dış çevrenin sunduğu fırsatlardan faydalanmaya yönelik geliştirilen stratejilerdir.	Dış çevredeki tehditlerin olumsuz etkilerini, okul/kurumun güçlü yönlerini kullanarak en aza indirmeye yönelik geliştirilen stratejilerdir.
Zayıf Yönler	Okul/kurumun zayıf yönlerinin olumsuz etkilerini en aza indirirken fırsatların olası olumlu etkilerinden azami düzeyde yararlanmaya yönelik geliştirilen stratejilerdir.	Zayıf yönler ve tehditlerin olumsuz etkilerini en aza indirmeye yönelik geliştirilen stratejilerdir.

3. GELECEĐE BAKIŐ

Misyon

Anaokulu M¼d¼rl¼g¼m¼z¼n Misyon, Vizyon, Temel ilke ve Deđerlerinin oluŐturulması kapsamında ¼đretmenlerimiz, ¼đrencilerimiz, velilerimiz, alıŐanlarımız ve diđer paydaŐlarımızdan alınan g¼r¼Őler, sonucunda stratejik plan hazırlama ekibi tarafından oluŐturulan Misyon, Vizyon, Temel Deđerler; Okulumuz ¼st kurulana sunulmuŐ ve ¼st kurul tarafından onaylanmıŐtır.

MİSYONUMUZ;

Okul¼ncesi d¼nemdeki 36–66 aylık ocukların fiziksel, duygusal, zihinsel geliŐimlerini sađlayarak; İYİ İNSAN, İYİ YURTTAŐ ve gelecekte kiŐisel ¼zellik ve kabiliyetlerine g¼re UYGUN SEVEREK İCRA EDECEĐİ BİR MESLEK edinmiŐ bireyler olarak yetiŐmelerine temel hazırlayan, bir okul ¼ncesi eđitim kurumu olmaktır.

Milli ve manevi deđerlere sahip ıkan, sađlıklı d¼Ő¼nebilir dengeli bireyler yetiŐtirmek,

Okul ¼ncesi eđitimin ¼nemini ve ciddiyetini hissettirerek veli iŐbirliđi ile ocuklarımızı sađlam bir temel atarak ilkokula hazırlamak, ocuklarımızı yeni y¼zyılın ihtiyalarına cevap verebilen, ¼ncelikle kendi k¼lt¼r¼n¼ temsil eden ,toplumun her kesimini kucaklayan ve farklı k¼lt¼rlere hitap edebilen, sorumluluk bilinci olan, alak g¼n¼ll¼, ¼zg¼r d¼Ő¼nen, bilgi ,beceri ve donanımlara sahip olan, ¼retken bireyler olarak hayata hazırlamaktır.¼đrencilerin yaŐlarına uygun d¼zeyde keŐifler,ıcatlar yapabilmeleri iin gerekli donanım ve imkanları sunan,onların maddi manevi geliŐimini destekleyen ,vatanına ve milletine hayırlı evlatlar yetiŐtirmek misyonuna sahip bir okuluz.

VİZYONUMUZ:

Okul¼ncesi Eđitimin Amalarını gerekleŐtirmek iin ekip ruhuyla alıŐan, kaliteli projeler ¼reten, temelinde milli manevi deđerlere dayalı ,s¼rekli geliŐen , yeni nesillere olumlu katkılarda bulunan, gemiŐiyle ve k¼lt¼r¼yle barıŐık, farklılıkları zenginlik sayan ađdaŐ demokratik, laik, insan haklarına saygılı ,¼zg¼r ve adil d¼Ő¼nebilir ,sevgi, saygı ve hoŐg¼r¼ temelli bir eđitim iin gerekli t¼m elemanları kullanan, bireylerin yeteneklerini ortaya ıkaran, ađın bilgi ve teknolojiyle donanmıŐ, sorgulayıcı, ilkeli ve b¼y¼k hedefleri olan bir genlik yetiŐtirmeyi amalayan alanında tercih edilen lider ve ¼nc¼ bir kurum olmaktır.

3.1. Temel Değerler

- ✓ Atatürk Milliyetçiliğine ve Atatürk İlke ve İnkılâplarına bağlıyız.
- ✓ İşbirliği içinde ve ekip ruhuyla kalite ve çalışmadan taviz vermemek,
- ✓ ,Akla ve bilime önem vermek, çevrenin korunmasında hassasiyet göstermek
- ✓ Öğrencilerimizin her birini ayrı ayrı görüp değerlendirerek onların bireysel çabalarını desteklemek,yaratıcı ve sorgulayıcı düşünme becerisini kazanmalarını sağlamak,
- ✓ Öğrencilerimizin, okulda ve evde paylaşımcı ve işbirlikçi yaklaşımı tercih etmelerini pekiştirmek ve sağlamak,
- ✓ Öğrencilerin okulumuzun sunduğu tüm teknolojik ve donanım imkanlardan ilgi ve istekleri doğrultusunda faydalanmalarına fırsat vermek,
- ✓ Okul- aile işbirliğini önemseyerek, çocuk eğitiminde ailenin ve okulun işbirliği içinde çalışmasını sağlamak.
- ✓ Çalışmalarımızda objektiflik ilkesini göz önünde tutarak
- ✓ Eğitim-öğretim etkinliklerimizi, bilimsel gelişmeler, bilimsel kuramlar ışığında ve milli eğitim mevzuatına uygun bir şekilde düzenlemek.
- ✓ Çalışanların beklenti, duygu ve düşüncelerine değer ve

4. AMAÇ, HEDEF VE PERFORMANS GÖSTERGESİ İLE STRATEJİLERİN BELİRLENMESİ

4.1. Amaçlar

TEMA: KURUMSAL KAPASİTE	
Amaç 1:	Okul öncesi eğitim kurumlarının, eğitimin temel ilkeleri doğrultusunda niteliğini arttırmak amacıyla kurumsal kapasite geliştirilecektir.
Hedef 1.1:	Okul öncesi eğitim kurumlarında fiziki mekânların okulun ihtiyaç ve hedefleri doğrultusunda iyileştirilmesi sağlanacaktır.
Hedef 1.2:	Eğitim ve öğretimin sağlıklı ve güvenli bir ortamda gerçekleştirilmesi için okul sağlığı ve güvenliği geliştirilecektir.
TEMA: EĞİTİM-ÖĞRETİME ERİŞİM VE KATILIM	
Amaç 2:	Eğitim ve öğretimin niteliğinin geliştirilmesi sağlanacaktır.
Hedef 2.1:	Kurum personelinin mesleki gelişimlerinin artırılması sağlanacaktır
TEMA: EĞİTİM-ÖĞRETİME ERİŞİM VE KATILIM	
Amaç 3:	Öğrencilerin kaliteli eğitime erişimleri fırsat eşitliği temelinde artırılarak tüm gelişim alanlarını kapsayacak şekilde çok yönlü gelişimleri sağlanacaktır.
Hedef 3.1:	Okul öncesi eğitime erişim artırılabacaktır.
Hedef 3.2:	Okul öncesi eğitiminin niteliği artırılabacaktır.

4.3. Performans Göstergeleri

Amaç 1	Okul öncesi eğitim kurumlarının, eğitimin temel ilkeleri doğrultusunda niteliğini arttırmak amacıyla kurumsal kapasite geliştirilecektir.
Hedef 1.1	Okul öncesi eğitim kurumlarında fiziki mekânların okulun ihtiyaç ve hedefleri doğrultusunda iyileştirilmesi sağlanacaktır.

Performans Göstergeleri	Hedef Etkisi*	Başlangıç Değeri**	1. Yıl	2. Yıl	3. yıl	4. Yıl	5. Yıl	İzleme Sıklığı	Rapor Sıklığı
PG1.1.1 Okulda/kurumda iyileştirilen fiziki mekân sayısı	%35	7	10	15	20	25	30	6 AY	6 AY
PG 1.1.2 Okulda düzenleme yapılan açık hava oyun alanı sayısı	%35	1	2	3	3	4	5	6 AY	6 AY
PG 1.1.3 Okulda düzenleme yapılan atölye sayısı	%40	0	1	2	3	4	5	6 AY	6 AY
Koordinatör Birim	Okul İdaresi								
İş birliği Yapılacak Birimler	İlçe Milli Eğitim, belediye,								
Riskler	Yeterli materyale ve desteğe ulaşamaması Maddi imkansızlıklar								
Stratejiler	S1.Fiziki mekânların (derslikler, spor salonu, kütüphaneler, atölyeler, açık hava oyun alanları vb.) iyileştirilmesi için kamu idareleri, belediyeler ve hayırseverlerle vb. iş birlikleri yapılacaktır. S2.Okul öncesi eğitimde okulaile iş birliği, farkındalık geliştirme, bilgilendirme çalışmaları yapılacaktır. S3. Okulun eksiklikleri yerinde tespit edilerek zamanında ödenek talebinde bulunulacaktır. S4. Okul, aile ve çevre iş birliği yapılarak fiziki mekânlar iyileştirilecektir.								
Maliyet Tahmini									
Tespitler	Mevzuata uygun bir şekilde engelli rampaları yapılması gerektiği görülmüştür. Mevcut atölyelerin materyal açısından çeşitlendirilmesi gerektiği görülmüştür.								
İhtiyaçlar	Engelli rampalarını amaçlara uygun hale getirmede ve materyal temini konusunda finansman ihtiyacı vardır.								

Amaç 1	Okul öncesi eğitim kurumlarının, eğitimin temel ilkeleri doğrultusunda niteliğini arttırmak amacıyla kurumsal kapasite geliştirilecektir.
Hedef 1.2	Eğitim ve öğretimin sağlıklı ve güvenli bir ortamda gerçekleştirilmesi için okul sağlığı ve güvenliği geliştirilecektir.

Performans Göstergeleri	Hedef Etkisi*	Başlangıç Değeri**	1. Yıl	2. Yıl	3. yıl	4. Yıl	5. Yıl	İzleme Sıklığı	Rapor Sıklığı
PG 1.1 Okulda yaşanan kaza sayısı	%25	3	0	0	0	0	0	6 AY	6 AY
PG 1.1.3 Teknoloji bağımlılığıyla mücadele ile ilgili konularda eğitim alan öğretmen sayısı	%25	5	9	12	15	18	24	6 AY	6 AY
PG 1.1.4 Teknoloji bağımlılığıyla mücadele ile ilgili konularda eğitim alan çocuk sayısı	%50	50	150	200	250	300	350	6 AY	6 AY
PG 1.1.5 Hijyen, gıda güvenliği, bulaşıcı hastalıklar ile ilgili konularda eğitim alan öğretmen sayısı	%25	5	9	12	15	18	24	6 AY	6 AY
Koordinatör Birim	Okul İdaresi								
İş birliği Yapılacak Birimler	İlçe Milli Eğitim, Rehberlik Birimi								
Riskler	Bağımlılık sorunu olan öğrencilerin ve velilerinin ifşa olma kaygıları İhtiyaç duyulan hizmet içi eğitimin açılmaması								

Stratejiler	<p>S1 Eğitim ortamları iş sağlığı ve güvenliği yönergesine uygun hâle getirilecektir.</p> <p>S2 Öğrenci, öğretmen ve velilerde farkındalık oluşturmak için bağımlılıkla mücadele, akran zorbalığı, siber zorbalık, sağlıklı beslenme ve obezite, hijyen, bulaşıcı hastalıklar ve gıda güvenliği gibi konularda alan uzmanları ile iş birliğinde eğitimler düzenlenecektir.</p> <p>S3 Doğa, insan ve teknoloji kaynaklı (deprem, sel, heyelan, yangın, çığ ve salgın hastalıklar vd.) afetlere karşı gerekli tedbirlerin alınması için çalışmalar yapılacaktır.</p> <p>S4 Doğa, insan ve teknoloji kaynaklı (deprem, sel, heyelan, yangın, çığ ve salgın hastalıklar vd.) konularında alan uzmanları ile iş birliğinde öğretmen, öğrenci ve velilere farkındalık eğitimleri verilecektir.</p> <p>S5 Okulun afet ve acil durum eylem planının güncel tutulması sağlanacaktır.</p> <p>S6 Afet ve acil durum tatbikatları düzenlenecektir.</p>
Maliyet Tahmini	0
Tespitler	<p>Güvenlik kameralarının yeterli ve çalışır durumda olduğu tespit edilmiştir.</p> <p>Rehberlik servisi tarafından velilere düzenlenen eğitim sayısının yetersiz olduğu görülmüştür.</p>
İhtiyaçlar	<p>Rehberlik servisi tarafından hedefe yönelik eğitimlerin gerçekleştirilmesine ve veliler ile öğretmenlerin de bu anlamda işbirlikçi davranmalarına ihtiyaç vardır.</p>

Amaç 2	Eğitim ve öğretimin niteliğinin geliştirilmesi sağlanacaktır.
Hedef 2.1	Kurum personelinin mesleki gelişimlerinin artırılması sağlanacaktır

Performans Göstergeleri	Hedefe Etkisi*	Başlangıç Değeri**	1. Yıl	2. Yıl	3. yıl	4. Yıl	5. Yıl	İzleme Sıklığı	Rapor Sıklığı
PG 1.1. Yüz yüze hizmet içi eğitim alan öğretmen sayısı	%20	10	5	6	8	15	20	6 AY	6 AY
PG 1.1.2 Ulusal projelere katılım sağlayan öğretmen sayısı	0	0	10	12	15	15	16	6 AY	6 AY
PG 1.1.3 Uluslararası projelere katılım sağlayan öğretmen sayısı	0	1	5	6	8	9	10	6 AY	6 AY
PG 1.1.4 Yüksek lisans eğitimini sürdüren öğretmen sayısı	%20	1	2	5	7	8	9	6 AY	6 AY
Koordinatör Birim	Okul İdaresi								
İş birliği Yapılacak Birimler	İlçe Milli Eğitim								
Riskler	AB Fonlarında yapılması muhtemel kısıtlamalar İhtiyaç duyulan hizmet içi eğitimlerinin açılmaması Öğretmenlerin motivasyon eksikliği yaşaması								

Stratejiler	<p>S1 Okul Öncesi Eğitim Kurumları yöneticilerinin ve öğretmenlerin mesleki gelişim ihtiyaçları tespit edilerek bu ihtiyaçları gidermeye yönelik bir mesleki gelişim planı hazırlanacaktır.</p> <p>S2 Bakanlık, diğer kurum ve kuruluşlarla yapılan iş birlikleri kapsamında yardımcı personelin görev alanı ile ilgili iş başı eğitim almaları sağlanacaktır.</p> <p>S3 Okul Öncesi Eğitim Kurumları öğretmenlerinin alanlarında mesleki gelişimlerini ve öğretmenlik yeterliklerini geliştirmek için mahalli ve merkezi düzeyde eğitim almaları sağlanacaktır.</p> <p>S4 Okul Öncesi Eğitim Kurumları yöneticilerinin ve öğretmenlerin dijital platformlar aracılığıyla verilen eğitimlere katılmaları teşvik edilecektir.</p> <p>S5 Okul Öncesi Eğitim Kurumları personelinin motivasyon, iş doyumu ve kurumsal bağlılık düzeylerini artıracak çalışmalar yapılacaktır.</p>
Maliyet Tahmini	0
Tespitler	<p>Öğretmenlerin hizmet içi eğitimlere katılmada istekli ve motive oldukları tespit edilmiştir. Ulusal projelere katılımın yeterli olduğu ancak uluslararası projelere katılım oranının düşük olduğu tespit edilmiştir.</p>
İhtiyaçlar	<p>Proje çalışmalarına yönelik zaman, eğitim ve finans desteğine ihtiyaç vardır.</p>



Amaç 3	Öğrencilerin kaliteli eğitime erişimleri fırsat eşitliği temelinde artırılarak tüm gelişim alanlarını kapsayacak şekilde çok yönlü gelişimleri sağlanacaktır.
Hedef 3.1	Okul öncesi eğitime erişim artırılacaktır.

Performans Göstergeleri	Hedef Etkisi*	Başlangıç Değeri**	1. Yıl	2. Yıl	3. yıl	4. Yıl	5. Yıl	İzlemeSıklığı	RaporSıklığı
PG 1.1. Aday kayıttaki bir sonraki yıl ilkokula başlayacak olan çocuklardan okula kayıt olanların oranı (%)	%50	%75	%30	%45	%60	%80	%100	6 AY	6 AY
PG 1.1.2 Tüm dersliklerin doluluk oranı (%)	%30	%95	%100	%100	%100	%100	%100	6 AY	6 AY
PG 1.1.3 Ebeveynine aile eğitimi verilen okul öncesi çocuk sayısı	%25	%10	%50	%100	%100	%100	%100	6 AY	6 AY
Koordinatör Birim	Okul İdaresi								
İş birliği Yapılacak Birimler	İlçe Milli Eğitim ve İlçe Vat. Ve Nüf. İşleri Müd., Yerel Yöneticiler								
Riskler	Veli iletişim ve adres bilgilerine ulaşılamaması								
Stratejiler	S1 Kayıt döneminde bir sonraki yıl ilkokula başlayacak olan çocuklar başta olmak üzere, tüm çocukların aileleri ile iletişime geçilerek okul öncesi eğitime kayıtlı ilgili gerekli bilgilendirme yapılacaktır. S2 Okul öncesi eğitimde ebeveyn bilgilendirme çalışmaları yapılacaktır. S3 Tüm derslikler tam kapasite kullanılacaktır. S5 Aileye düşen maliyeti azaltmaya yönelik iş birliği, protokol veya projeler geliştirilecektir.								
Maliyet Tahmini									
Tespitler	Eğitime erişimle ilgili problemler iletişimin koordinesinde yaşanan aksaklıklardan meydana gelmektedir.								
İhtiyaçlar	Veli adres bilgileri değiştiğinde eğer nüfus müdürlüklerinde değişiklik kaydı yapıldıysa e-okul üzerinden güncelleme yapma yolu ile değişikliğe ulaşılabilmektedir. Fakat nüfus müdürlüklerine bildirilmeyen adres değişimlerinde yerel kaynaklarla işbirliğine ihtiyaç vardır.								

Amaç 3	Öğrencilerin kaliteli eğitime erişimleri fırsat eşitliği temelinde artırılarak tüm gelişim alanlarını kapsayacak şekilde çok yönlü gelişimleri sağlanacaktır.
Hedef 3.2	Okul öncesi eğitiminin niteliği artırılabilecektir.

Performans Göstergeleri	Hedef Etkisi*	Başlangıç Değeri**	1. Yıl	2. Yıl	3. yıl	4. Yıl	5. Yıl	İzleme Sıklığı	Rapor Sıklığı
PG1.1. Eğitim öğretim yılı süresince açık hava etkinliği yapılan eğitim günü oranı (%)	%30	%50	%100	%100	%100	%100	%100	6 AY	6 AY
PG 1.1.2 Eğitsel değerlendirme ve tanılama hakkında bilgilendirme yapılan veli sayısı	%35	%40	%100	%100	%100	%100	%100	6 AY	6 AY
PG 1.1.3 Eğitsel değerlendirme ve tanılama hakkında bilgilendirme yapılan öğretmen oranı (%)	%50	%50	%100	%100	%100	%100	%100	6 AY	6 AY
PG1.1.4 Portfolyo hazırlanan çocuk oranı (%)	%25	0	%100	%100	%100	%100	%100	6 AY	6 AY
Koordinatör Birim	Okul İdaresi								
İş birliği Yapılacak Birimler	Rehberlik Birimi								
Riskler	"Özel eğitim" kavramı ile ilgili önyargılar Velilerin özel eğitim öğrencilerine yönelik çalışmalarını reddetmesi Olumsuz hava koşulları								
Stratejiler	S1 Bakanlıkça hazırlanan ePortfolyo sistemine her çocuk için veri girişi gerçekleştirilecektir. S2 Okul öncesi eğitim sürecinde, her gün açık hava etkinliğine yer verilecektir. S3 Okul öncesi eğitimde okul-aile iş birliği geliştirilecektir. S4 Eğitsel değerlendirme ve tanılama sürecine yönelik olarak velilere yönelik bilgilendirme çalışmaları yapılması sağlanacaktır.								
Maliyet Tahmini									
Tespitler	Olumsuz hava koşullarından dolayı açık hava etkinliklerinin zaman zaman aksatılabildiği tespit edilmiştir. Eğitsel tanılama sürecinde velilerin önyargıları olabildiği gözlemlenmiştir.								
İhtiyaçlar	Veli bilgilendirme ve farkındalık eğitimleri yolu ile önyargıları yıkmak.								

4.6. Maliyetlendirme

Tablo 34. Tahmini Maliyet Tablosu

Tablo 25: Tahmini Maliyet Tablosu							
Amaç	Hedef	2024	2025	2026	2027	2028	Toplam Maliyet
Amaç 1	Hedef 1.1	400.000,00	600.000,00	840.000,00	1.050.000,00	1.260.000,00	4.150.000,00
	Hedef 1.2	300.000,00	450.000,00	630.000,00	787.500,00	945.000,00	3.112.500,00
Amaç 2	Hedef 2.1	70.000,00	105.000,00	147.000,00	183.750,00	220.500,00	726.250,00
Amaç 3	Hedef 3.1	150.000,00	225.000,00	315.000,00	393.750,00	472.500,00	1.556.250,00
	Hedef 3.2	200.000,00	300.000,00	420.000,00	525.000,00	630.000,00	2.075.000,00
Amaçlar Toplamı		1.120.000,00	1.680.000,00	2.352.000,00	2.940.000,00	3.528.000,00	11.620.000,00
Genel Yönetim Giderleri		700.000,00	1.050.000,00	1.470.000,00	1.837.500,00	2.205.000,00	7.262.500,00
Toplam		1.820.000,00	2.730.000,00	3.822.000,00	4.777.500,00	5.733.000,00	18.882.500,00

5. İZLEME VE DEĞERLENDİRME

Şehit Vahit Kaşçıođlu Anaokulu 2024-2028 Stratejik Plan İzleme ve Deđerlendirme Modeliü

1. Şehit Vahit Kaşçıođlu Anaokulu Anaokulu 2024-2028 Stratejik Planı ve performans programlarında yer alan performans göstergelerinin gerçekteşme durumlarının tespit edilmesi,
 2. Performans göstergelerinin gerçekteşme durumlarının hedeflerle kıyaslanması,
 3. Sonuçlarının raporlanması ve paydaşlarla paylaşımı,
 4. Güncelleme ve gerekli tedbirlerin alınması,
- Süreçleri oluşturmaktadır.

Anaokulumuz Stratejik Planı izleme ve deđerlendirme çalışmalarında 5 yıllık Stratejik Planın izlenmesi ve 1 yıllık gelişim planının izlenmesi olarak ikili bir ayrıma gidilecektir. 2024-2028 Stratejik Planı'nda yer alan performans göstergelerinin gerçekteşme durumlarının tespiti yılda iki kez yapılacak, denetim birimleri, il ve ilçe millî eğitim müdürlüğü ve Bakanlık denetim ve kontrollerine hazır halde tutulacaktır. Yıllık planın uygulanmasında yürütme ekipleri ve eylem sorumlularıyla aylık ilerleme toplantıları yapılacaktır. Toplantıda bir önceki ayda yapılanlar ve bir sonraki ayda yapılacaklar görüşülüp karara bağlanacaktır.

Göstergelerin gerçekteşme durumları hakkında hazırlanan rapor üst yöneticiye sunulacak ve böylelikle göstergelerdeki yıllık hedeflere ulaşılmasını sağlamak üzere gerekli görülebilecek tedbirlerin alınması sağlanacaktır.

Yılın tamamını kapsayan ikinci izleme dahilinde harcama birimlerinden sorumlu oldukları göstergeler ile ilgili yılsonu gerçekteşme durumlarına ait veriler toplanarak pekiştirme yapılacaktır. Yılsonu gerçekteşme durumları, varsa gösterge hedeflerinden sapmalar ve bunların nedenleri deđerlendirilerek gerekli tedbirlerin alınması sağlanacaktır.

Tablo.35 İzleme Ve Değerlendirme Takvimi

I.DÖNEM (Ocak/Temmuz)	
Yapılacak İşler	Raporlama Zamanı
<ul style="list-style-type: none"> ✓ Stratejik Planlama Koordinasyon Ekibi tarafından göstergeler ile ilgili gerçekleşme durumlarına ilişkin verilerin toplanması ve pekiştirilmesi. ✓ Göstergelerin gerçekleşme durumları hakkında hazırlanan raporun üst yöneticiye sunulması. 	<ul style="list-style-type: none"> ✓ Her yıl Temmuz ayı içerisinde raporlama
II.DÖNEM (Bütün Yıl)	
Yapılacak İşler	Raporlama Zamanı
<ul style="list-style-type: none"> ❖ Stratejik Planlama Koordinasyon Ekibi göstergeler ile ilgili yılsonu gerçekleşme durumlarına ilişkin verilerin toplanması ve pekiştirilmesi. ❖ Üst yönetici başkanlığında yılsonu gerçekleştirmelerinin, gösterge hedeflerinden sapmaların ve sapma nedenlerinin değerlendirilerek gerekli tedbirlerin alınması. 	<ul style="list-style-type: none"> ❖ İzlenen yılın Şubat ayı sonuna doğru raporlama

Tablo 36: İzleme ve Değerlendirme Şablonu

2024-2025 Eğitim Öğretim Yılı Stratejik Plan İzleme ve Değerlendirme Tablosu					
A1	Öğrencilerin öğrenmesi, gelişmesi ve büyümesi için fırsatları genişletmek amacıyla okul, aile ve toplum arasında güçlü bağlantılar geliştirilecektir.				
H1.1	Öğrenci başarısını desteklemek için ailelere eğitim verilecektir.				
Hedef 1.1 Performansı	% 88				
Sorumlu Birim	Okul yönetim kadrosu				
Performans Göstergesi	Hedefe Etkisi (%)	Plan Dönemi Başlangıç Değeri *(A)	İzleme Dönemindeki Yıl Sonu Hedeflenen Değer (B)	İzleme Dönemindeki Gerçekleşme Değeri (C)	Performans (%) (C-A)/(B-A)
PG 1.1.1 Her dönem sınıf velilerine yönelik düzenlenen etkinlik sayısı	60	0	1	1	100
PG 1.1.2 En az bir aile eğitimi alan veli oranı (yüzde)	40	25	75	60	70
Hedefe İlişkin Değerlendirmeler					
<p>2024-2025 eğitim öğretim yılında PG 1.1.1 için performansın %100 oranında gerçekleştiği görülmektedir.</p> <p>2024-2025 eğitim öğretim yılında PG 1.1.2 için performansı %70 oranında gerçekleştiği göz önünde bulundurularak ailelerin eğitim faaliyetlerine katılımının artırılması için sınıf rehber öğretmenleri aracılığıyla telefon görüşmeleri yapılması planlanmıştır.</p>					

Tablo 37 .Öğretmen Görüşleri Anketi Tablosu

NO	ÖĞRETMENLER İÇİN KONU BAŞLIKLARI	Kesinlikle Katılıyorum	Katılıyorum	Kararsızım	Kesinlikle Katılmıyorum	Katılmıyorum
		(4)	(6)	(2)	(0)	(1)
01-	Okulun misyonu ve vizyonunu tam olarak anlıyorum.	(4)	(6)	(2)	(0)	(1)
02-	Okulda eğitim ve yönetim kalitesi sürekli olarak gelişiyor.	(2)	(7)	(2)	(0)	(2)
03-	Okul temiz ve hijyeniktir.	(1)	(7)	(2)	(1)	(1)
04-	Okul, öğrencilerin ve personelin güvenliğini sağlamak için uygun güvenlik önlemleri alır.	(2)	(7)	(2)	(1)	(0)
05-	Okul, yeni kabul edilen öğrencilere uygun desteği sağlar.	(2)	(9)	(1)	(0)	(1)
06-	Okulumuz mesleki yeterliliğimi geliştirmek için eğitim fırsatları sunuyor.	(2)	(3)	(5)	()	(2)
07-	Okul yönetimimiz öğretmenleri etkin bir şekilde yönlendirir.	(1)	(5)	(5)	(0)	(2)
08-	Okulumuz, öğrencilerin öğrenme ilgisini uyandıracak bir öğrenme ortamı oluşturmuştur.	(3)	(9)	(0)	(0)	(1)
09-	Etkili bir öğretmen olmak için ihtiyaç duyduğum kaynaklara erişimim var.	(3)	(7)	()	(1)	(2)
10-	Bana sunulan kaynakları kullanmak için gerekli eğitime sahibim.	(8)	(3)	(1)	(0)	(0)
11-	Okulumuzun, farklı ihtiyaçları olan öğrencileri desteklemek için etkin bir politikası vardır.	(4)	(9)	(0)	(0)	(0)
12-	Okulumuz müfredat uygulamasını etkin bir şekilde izler.	(3)	(8)	(0)	(0)	(1)
13-	Okulumuz, velilere uygun etkinlikler düzenlemektedir.	(1)	(4)	(4)	(1)	(3)
14-	Diğer öğretmenlerle iş birliği yaparım.	(7)	(6)	(0)	(0)	(0)
15-	Okul personeli arasında dostane bir ilişki sürdürülür.	(4)	(8)	(1)	(0)	(0)
16-	Takım ruhumuz ve moralimiz yüksek.	(4)	(6)	(2)	(0)	(1)
17-	Okulumuza aidiyet hissediyorum.	(5)	(6)	(1)	(0)	(1)

HEDEF KARTLARI

TEMA: Kurumsal Kapasite	
Okul/Kurum Türü: Anaokulu	
Amaç	A1 Okul öncesi eğitim kurumlarının, eğitimin temel ilkeleri doğrultusunda niteliğini arttırmak amacıyla kurumsal kapasite geliştirilecektir.
Hedef	H.1.1 Okul öncesi eğitim kurumlarında fiziki mekânların okulun ihtiyaç ve hedefleri doğrultusunda iyileştirilmesi sağlanacaktır.
Performans Göstergeleri	PG 1.1 Okulda/kurumda iyileştirilen fiziki mekân sayısı. PG 1.2 Açılan ana sınıfı derslik sayısı PG 1.3 Okulda düzenleme yapılan açık hava oyun alanı sayısı PG 1.4 İyileştirme yapılan kütüphane
Stratejiler	S1. Fiziki mekânların (derslikler, spor salonu, kütüphaneler, atölyeler, açık hava oyun alanları vb.) iyileştirilmesi için kamu idareleri, belediyeler ve hayırseverlerle vb. iş birlikleri yapılacaktır. S2. Okul öncesi eğitimde okul-aile iş birliği, farkındalık geliştirme, bilgilendirme çalışmaları yapılacaktır. S3. Okulun eksiklikleri yerinde tespit edilerek zamanında ödenek talebinde bulunulacaktır. S4. Okul, aile ve çevre iş birliği yapılarak fiziki mekânlar iyileştirilecektir.

TEMA: Kurumsal Kapasite	
Okul/Kurum Türü: Anaokulu	
Amaç	A1 Okul Öncesi Eğitim Kurumlarının, eğitimin temel ilkeleri doğrultusunda niteliğini arttırmak amacıyla kurumsal kapasite geliştirilecektir.
Hedef	H1.2 Eğitim ve öğretimin sağlıklı ve güvenli bir ortamda gerçekleştirilmesi için okul sağlığı ve güvenliği geliştirilecektir.
Performans Göstergeleri	PG 1.1 Okulda yaşanan kaza sayısı PG 1.2 Teknoloji bağımlılığıyla mücadele ile ilgili konularda eğitim alan öğretmen sayısı PG 1.3 Teknoloji bağımlılığıyla mücadele ile ilgili konularda eğitim alan çocuk sayısı PG 1.4 Akran zorbalığı ve siber zorbalıkla ilgili konularda eğitim alan öğretmen sayısı PG 1.5 Akran zorbalığı ve siber zorbalıkla ilgili konularda eğitim alan veli sayısı PG 1.6 Hijyen, gıda güvenliği, bulaşıcı hastalıklar ile ilgili konularda eğitim alan öğretmen sayısı PG 1.7 Hijyen, gıda güvenliği, bulaşıcı hastalıklar ile ilgili konularda eğitim alan destek eğitim personeli sayısı
Stratejiler	S1 Eğitim ortamları iş sağlığı ve güvenliği yönergesine uygun hâle getirilecektir. S2 Öğrenci, öğretmen ve velilerde farkındalık oluşturmak için bağımlılıkla mücadele, akran zorbalığı, siber zorbalık, sağlıklı beslenme ve obezite, hijyen, bulaşıcı hastalıklar ve gıda güvenliği gibi konularda alan uzmanları ile iş birliğinde eğitimler düzenlenecektir. S3 Doğa, insan ve teknoloji kaynaklı (deprem, sel, heyelan, yangın, çığ ve salgın hastalıklar vd.) afetlere karşı gerekli tedbirlerin alınması için çalışmalar yapılacaktır. S4 Doğa, insan ve teknoloji kaynaklı (deprem, sel, heyelan, yangın, çığ ve salgın hastalıklar vd.) konularında alan uzmanları ile iş birliğinde öğretmen, öğrenci ve velilere farkındalık eğitimleri verilecektir. S5 Okulun afet ve acil durum eylem planının güncel tutulması sağlanacaktır. S6 Afet ve acil durum tatbikatları düzenlenecektir.

TEMA: Kurumsal Kapasite	
Okul/Kurum Türü: Anaokulu	
Amaç	A2 Eğitim ve öğretimin niteliğinin geliştirilmesi sağlanacaktır.
Hedef	H2.2.1 Kurum personelinin mesleki gelişimlerinin artırılması sağlanacaktır.
Performans Göstergeleri	<p>PG 1.1 Hizmet içi eğitim alan yönetici sayısı PG 1.2 Hizmet içi eğitim alan yönetici sayısı</p> <p>PG 1.3 Yüz yüze hizmet içi eğitim alan öğretmen sayısı PG 1.4 Eğitim alan yardımcı personel sayısı</p> <p>PG 1.5 Uzaktan hizmet içi eğitime katılan öğretmen sayısı</p> <p>PG 1.6 Ulusal uluslararası projelere katılım sağlayan öğretmen sayısı PG 1.7 Uluslararası projelere katılım sağlayan öğretmen sayısı</p> <p>PG 1.8 Öğretmenlere yönelik düzenlenen eğitim sayısı PG 1.9 Yöneticilere yönelik düzenlenen eğitim sayısı</p> <p>PG 1.10 Yüksek lisans eğitimini sürdüren öğretmen sayısı PG 1.11 Yüksek lisans eğitimini sürdüren yönetici sayısı</p> <p>PG 1.12 Yüksek lisans eğitimini tamamlayan öğretmen sayısı PG 1.13 Yüksek lisans eğitimini tamamlayan yönetici sayısı PG 1.14 Doktora</p>

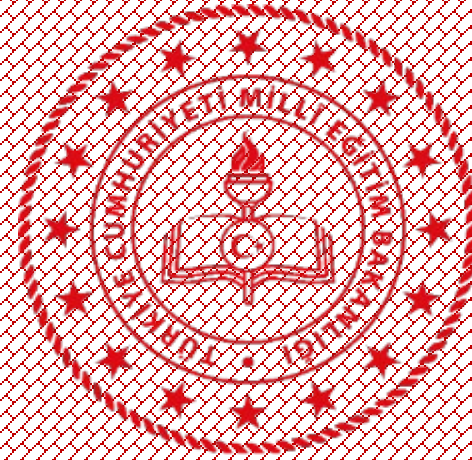
Stratejiler

- S1 Okul Öncesi Eğitim Kurumları yöneticilerinin ve öğretmenlerin mesleki gelişim ihtiyaçları tespit edilerek bu ihtiyaçları gidermeye yönelik bir mesleki gelişim planı hazırlanacaktır.
- S2 Bakanlık, diğer kurum ve kuruluşlarla yapılan iş birlikleri kapsamında yardımcı personelin görev alanı ile ilgili iş başı eğitim almaları sağlanacaktır.
- S3 Okul Öncesi Eğitim Kurumları öğretmenlerinin alanlarında mesleki gelişimlerini ve öğretmenlik yeterliklerini geliştirmek için mahalli ve merkezi düzeyde eğitim almaları sağlanacaktır.
- S4 Okul Öncesi Eğitim Kurumları yöneticilerinin ve öğretmenlerin dijital platformlar aracılığıyla verilen eğitimlere katılmaları sağlanacaktır.



TEMA: Eğitim-Öğretime Erişim ve Katılım	
Okul/Kurum Türü: Anaokulu	
Amaç	A3 Öğrencilerin kaliteli eğitime erişimleri fırsat eşitliği temelinde artırılarak tüm gelişim alanlarını kapsayacak şekilde çok yönlü gelişimleri sağlanacaktır.
Hedef	H1 Okul öncesi eğitime erişim artırılabacaktır.
Performans Göstergeleri	PG 1.1 Aday kayıttaki bir sonraki yıl ilkokula başlayacak olan çocuklardan okula kayıt olanların oranı (%) PG 1.2 Tüm dersliklerin doluluk oranı (%) PG 1.3 Ebeveynine aile eğitimi verilen okul öncesi çocuk sayısı
Stratejiler	S1 Kayıt döneminde bir sonraki yıl ilkokula başlayacak olan çocuklar başta olmak üzere, tüm çocukların aileleri ile iletişime geçilerek okul öncesi eğitime kayıpla ilgili gerekli bilgilendirme yapılacaktır. S2 Okul öncesi eğitimde ebeveyn bilgilendirme çalışmaları yapılacaktır. S3 Tüm derslikler tam kapasite kullanılacaktır. S4 İhtiyaç dâhilinde (aday kayıta fazla çocuk olması durumunda) ikili eğitim uygulaması yapılacaktır. S5 Aileye düşen maliyeti azaltmaya yönelik iş birliği, protokol veya projeler geliştirilecektir.

TEMA: Eğitim ve Öğretimde Kalite	
Okul/Kurum Türü: Anaokulu	
Amaç	A3 Öğrencilerin kaliteli eğitime erişimleri fırsat eşitliği temelinde artırılarak tüm gelişim alanlarını kapsayacak şekilde çok yönlü gelişimleri sağlanacaktır.
Hedef	H2 Okul öncesi eğitiminin niteliği artırılacaktır.
Performans Göstergeleri	PG 1.1 e-Portfolyo hazırlanan çocuk oranı (% 50) PG 1.2 Eğitim öğretim yılı süresince açık hava etkinliği yapılan eğitim günü oranı %35) P G 1.3 Eğitsel değerlendirme ve tanılama hakkında bilgilendirme yapılan veli sayısı 350 PG 1.4 Eğitsel değerlendirme ve tanılama hakkında bilgilendirme yapılan öğretmen oranı (%80 'dir) PG 1.5 Okul bahçeleri geleneksel oyunlara uygun şekilde düzenlenen kurum oranı (%)
Stratejiler	S1 Bakanlıkça hazırlanan e-Portfolyo sistemine her çocuk için veri girişi gerçekleştirilecektir. S2 Okul öncesi eğitim sürecinde, her gün açık hava etkinliğine yer verilecektir. S3 Okul bahçeleri geleneksel oyunlara uygun şekilde düzenlenecektir. S4 Okul öncesi eğitimde okul-aile iş birliği geliştirilecektir. S5 Eğitsel değerlendirme ve tanılama sürecine yönelik olarak velilere yönelik bilgilendirme çalışmaları yapılması sağlanacaktır.



**SULTANBEYLİ ŞEHİT VAHİT KAŞÇIOĞLU ANAOKULU
MÜDÜRLÜĞÜ**